

Caisses de pension publiques romandes

Analyse des résultats 2020

15^e édition

Retraites Populaires
Division marketing, conseil et communication
Service marketing

Rédaction:
Raphaël Thévoz
Economiste d'entreprise HES

retraitespopulaires.ch/analyse

Octobre 2021

Retraites Populaires en un coup d'œil

Fondée il y a plus de 110 ans, Retraites Populaires est une institution de droit public sans but lucratif dont la mission est de faciliter l'accès de ses produits et services de prévoyance à l'ensemble de la population et d'en maîtriser les engagements à long terme.

Active dans l'assurance vie, la prévoyance professionnelle, l'immobilier, les prêts et la gestion de caisses de pension, Retraites Populaires met au service des personnes, des entreprises et des institutions une plateforme de compétences et tout son savoir-faire.

Acteur important de l'économie vaudoise, Retraites Populaires a pour politique, en respect de l'allocation d'actifs et à rendement-risque égal, de privilégier les investissements dans l'économie locale.

Un partenaire fort des institutions de prévoyance

Retraites Populaires est notamment reconnue pour sa gestion d'institutions de prévoyance publiques, parapubliques et privées. La Caisse de pensions de l'Etat de Vaud (CPEV) et la Caisse intercommunale de pensions (CIP), entre autres, font partie des institutions qui lui font confiance.

Retraites Populaires Gestion est une solution de gestion complète ou partielle pour les institutions de prévoyance et une plateforme de services à disposition du Conseil de fondation, des employeurs et des collaborateurs. Elle propose une large gamme de services couvrant l'ensemble des besoins liés à la prévoyance professionnelle (gestion administrative, placement et gestion financière, soutien au Conseil d'administration, gestion immobilière, etc.). Chacune des caisses peut définir les compétences dont elle souhaite bénéficier et profiler l'intervention de Retraites Populaires en fonction de ses besoins.

La flexibilité du système permet à chaque mandant de conserver son autonomie juridique et de disposer de son propre Conseil d'administration ou de fondation. Quel que soit le type de partenariat, les avantages sont identiques pour chacune d'entre elles : soutien du Conseil de fondation, adaptation des prestations, gains en efficacité, diminution des frais, meilleures capacités d'investissement.

Chiffres clés au 31 décembre 2020

Nombre de collaboratrices et collaborateurs : 377, dont 32 en formation

Encaissement de primes nettes, 2^e et 3^e piliers (en CHF) : 1.2 milliards

Total du bilan (en CHF) : 8.5 milliards

Total des fonds sous gestion (en CHF) : 29.1 milliards

Total des personnes assurées (Retraites Populaires et caisses de pension sous gestion) : 204'400

Total des appartements gérés : 14'431

En savoir plus

retraitespopulaires.ch

Table des matières

| | | |
|-----------|--|----------|
| 1. | Introduction | 4 |
| 1.1. | Caisses de pension analysées..... | 5 |
| 1.2. | Sources..... | 6 |
| 2. | Liste des caisses de pension analysées | 7 |
| 3. | Domaines analysés | 8 |
| 3.1. | Généralités..... | 9 |
| 3.1.1 | Système financier..... | 9 |
| 3.1.2 | Garantie publique..... | 9 |
| 3.1.3 | Bases techniques..... | 10 |
| 3.1.4 | Taux techniques..... | 11 |
| 3.1.5 | Taux de rémunération des avoirs de vieillesse..... | 12 |
| 3.1.6 | Réassurance..... | 12 |
| 3.1.7 | Mesures structurelles et d'assainissement..... | 13 |
| 3.2. | Effectifs des caisses..... | 14 |
| 3.2.1 | Effectifs des caisses, assurés et pensionnés..... | 14 |
| 3.2.2 | Rapport actifs/rentiers..... | 15 |
| 3.3. | Prestation de retraite..... | 16 |
| 3.3.1 | Primauté..... | 16 |
| 3.3.2 | Rente de retraite (âge et années de cotisation)..... | 17 |
| 3.3.3 | Taux de rente..... | 18 |
| 3.3.4 | Taux de conversion à l'âge de retraite de 65 ans..... | 19 |
| 3.4. | Financement..... | 20 |
| 3.4.1 | Cotisations totales..... | 20 |
| 3.4.2 | Cotisations employé / employeur..... | 21 |
| 3.5. | Eléments financiers..... | 22 |
| 3.5.1 | Total du bilan..... | 22 |
| 3.5.2 | Degré de couverture..... | 23 |
| 3.5.3 | Degré de couverture minimum..... | 25 |
| 3.5.4 | Frais d'administration par assuré, actif et pensionné..... | 26 |
| 3.5.5 | Frais d'administration par assuré suivant l'effectif de la caisse..... | 28 |
| 3.5.6 | Frais de gestion de la fortune..... | 28 |
| 3.5.7 | Performance..... | 31 |
| 3.5.8 | Répartition des placements..... | 34 |

4. Annexes

- 4.1 Généralités
- 4.2 Mesures structurelles et d'assainissement
- 4.3 Effectifs des caisses
- 4.4 Prestations
- 4.5 Financement
- 4.6 Eléments financiers
- 4.7 Méthodes de valorisation de l'immobilier
- 4.8 Répartitions des placements
- 4.9 Allocations stratégiques

1. Introduction

Pour la 15^e année consécutive, Retraites Populaires publie son comparatif sur les caisses de pension publiques romandes. Année après année, notre objectif est toujours de fournir une analyse comparative détaillée des résultats des institutions de prévoyance de droit public, en tenant compte de leurs spécificités. De plus, nous souhaitons également offrir aux participants de l'étude des outils de comparaison et de décision afin de répondre aux défis importants auxquels doivent faire face les institutions de prévoyance.

Malgré un début d'exercice difficile, l'ensemble des caisses de pension analysées ont réalisé de bonnes performances en 2020, s'établissant à 4.34% en moyenne (10.89% en 2019). Grâce à cette performance solide, le degré de couverture moyen de notre échantillon de caisses analysées a augmenté de 4.46 points de pourcentage, à 92.35% (87.89% à fin 2019). Le degré de couverture moyen des caisses publiques en capitalisation partielle s'établit quant à lui à 82.66% (78.53% à fin 2019). Pour la première fois dans notre comparatif, ces caisses dépassent en moyenne l'objectif de 80% souhaité par le législateur fédéral et à atteindre à l'horizon 2052.

En comparaison à 2019 (2.10%), le taux d'intérêt technique moyen (provisions comprises) des caisses analysées a baissé de 0.13 point de pourcentage pour atteindre une moyenne de 1.97% en 2020. La baisse des taux de conversion se poursuit également pour notre échantillon de caisses en primauté des cotisations. En 2020, ce taux s'établit à 5.68% en moyenne pour un départ à la retraite à 65 ans (5.73% en 2019).

Comme le relève l'annexe 4.2 dédiée aux mesures structurelles et d'assainissement, les réformes au sein de notre échantillon de caisses observées se poursuivent. Certaines caisses ont notamment bénéficié d'une recapitalisation en 2020 et la Caisse de prévoyance du personnel de la Ville de Fribourg est passée en primauté des cotisations. A noter pour terminer la scission de la Caisse de prévoyance de l'Etat du Valais en deux sous-Caisses, une Caisse de prévoyance ouverte (CPO) et une Caisse de prévoyance fermée (CPF).

Nous vous souhaitons une bonne lecture !

Raphaël Thévoz
Economiste d'entreprise HES

1.1. Caisses de pension analysées

Cette étude repose sur dix-sept caisses de pension publiques romandes, auxquelles s'ajoutent cinq caisses publiques bernoises et une caisse publique tessinoise. Trois autres caisses de pension complètent également notre échantillon, celle du canton de Zurich, Previs ainsi que le Fonds de prévoyance du personnel des hôpitaux publics cantonaux du Tessin (FEOC). Celles-ci sont de droit privé mais ont principalement pour clients des communes, des hôpitaux ainsi que des institutions dites de « service public ». La Caisse de pension du canton de Zurich (BVK) assure notamment les collaborateurs du canton de Zurich. Sa présence dans l'étude permet de comparer notre échantillon avec une grande caisse suisse alémanique.

| Canton | Nombre de caisses observées |
|-----------------------|------------------------------------|
| Fribourg | 2 |
| Genève | 5 |
| Jura..... | 2 |
| Neuchâtel | 1 |
| Valais..... | 4 |
| Vaud | 3 |
| Berne | 5 |
| Tessin..... | 1 |
| Caisses privées | 3 |
| Total | 26 |

Les vingt-trois caisses de pension publiques de notre échantillon représentent, à fin 2020, un total de 337'846 assurés actifs et 177'658 pensionnés, pour une fortune totale de CHF 143.5 milliards. Les statistiques suisses 2019 indiquent un total de 70 caisses de pension de droit public pour 597'547 assurés actifs et un total du bilan s'élevant à CHF 245.9 milliards. Les trois caisses privées analysées comptent, quant à elles, 128'344 assurés actifs et 48'607 pensionnés, pour une fortune totale de CHF 45.6 milliards.

Les principaux éléments observés sont commentés et représentés à l'aide de graphiques pour la globalité de l'échantillon. Dans certains cas, des données spécifiques aux caisses en primauté des cotisations ou prestations sont mises en évidence. Les chiffres de la Caisse de pensions de l'Etat de Vaud (CPEV) et de la Caisse intercommunale de pensions (CIP) sont également mis en évidence. Les données détaillées de toutes les caisses sont disponibles en annexe.

1.2. Sources

Les données de cette analyse proviennent principalement des rapports annuels des caisses de pension observées. De plus, des comparaisons sont effectuées par thème avec les chiffres des données statistiques de la prévoyance professionnelle en Suisse de 2019 réalisées par l'Office fédéral de la statistique (OFS). D'autres éléments de comparaison proviennent de l'enquête Swisscanto 2021 auprès des caisses de pension. Cette enquête se base sur la situation en 2020 de 514 institutions de prévoyance, dont 63 de droit public, dans l'ensemble de la Suisse. Des informations sont également extraites de différents communiqués et articles de presse.

2. Liste des caisses de pension analysées

| | Abréviations | Nom Complet |
|----|---------------------------------|--|
| 1 | CACEB | Caisse d'assurance du corps enseignant bernois |
| 2 | CPI Ville GE et communes | CAP Prévoyance - CPI "Ville de Genève et les autres communes genevoises" |
| 3 | CPI SIG | CAP Prévoyance - CPI "Services Industriels de Genève (SIG)" |
| 4 | CIP | Caisse intercommunale de pensions (Vaud) |
| 5 | CP | Caisse de prévoyance des fonctionnaires de police et des établissements pénitentiaires |
| 6 | CPB | Caisse de pension bernoise (canton) |
| 7 | CPBienne | Caisse de pension de la Ville de Bienne |
| 8 | CPCL | Caisse de pensions du personnel communal de Lausanne |
| 9 | CPEG | Caisse de prévoyance de l'Etat de Genève |
| 10 | CPEV | Caisse de pensions de l'Etat de Vaud |
| 11 | CPJU | Caisse de pensions de la République et Canton du Jura |
| 12 | CPM | Caisse de pensions du personnel de la commune de Monthey |
| 13 | CPPEF | Caisse de prévoyance du personnel de l'Etat de Fribourg |
| 14 | CPPVF | Caisse de prévoyance du personnel de la Ville de Fribourg |
| 15 | CPVAL CPO | Caisse de prévoyance de l'Etat du Valais - Caisse de prévoyance ouverte |
| 16 | CPVAL CPF | Caisse de prévoyance de l'Etat du Valais - Caisse de prévoyance fermée |
| 17 | CPVS | Caisse de pensions de la Ville de Sion |
| 18 | FPTPG | Fondation de prévoyance en faveur du personnel des Transports publics genevois |
| 19 | FRED | Fonds de prévoyance et de retraite en faveur des employés de la Municipalité de Delémont |
| 20 | IPCT | Istituto di previdenza del Cantone Ticino (canton du Tessin) |
| 21 | PREV.ne | prévoyance.ne - Caisse de pensions de la fonction publique du canton de Neuchâtel |
| 22 | PUBLICA | Caisse fédérale de pensions PUBLICA |
| 23 | PVK | Personalvorsorgekasse der Stadt Bern (ville de Berne) |
| 24 | FEOC | Fondo di previdenza per il personale dell'Ente Ospedaliero Cantonale |
| 25 | Previs | Previs Prévoyance |
| 26 | BVK | BVK Personalvorsorge des Kantons Zürich (canton de Zurich) |

3. Domaines analysés

Généralités

- Système financier
- Garantie publique
- Bases techniques
- Taux technique
- Taux de rémunération des avoirs de vieillesse
- Réassurance
- Mesures structurelles et d'assainissement

Effectifs des caisses et prestations

- Effectifs des caisses
- Rapport actifs/rentiers
- Rente maximale (âge, années de cotisation)

Prestations de retraite

- Primauté
- Rente de retraite
- Taux de rente
- Taux de conversion à l'âge de retraite de 65 ans

Financements

- Cotisations

Éléments financiers

- Total du bilan
- Degré de couverture
- Degré de couverture minimum
- Frais d'administration
- Frais de gestion de la fortune
- Performance nette

Répartition des placements

- Liquidités
- Obligations en francs suisses
- Obligations en monnaies étrangères
- Actions suisses
- Actions étrangères
- Hypothèques
- Immobiliers
- Placements alternatifs

3.1. Généralités

3.1.1 Système financier

Les caisses de pension publiques de notre échantillon observé sont majoritairement en capitalisation partielle. Cela concerne 17 des 23 caisses publiques analysées, qui ont un objectif de taux de couverture minimum à atteindre de 80% d'ici à 2052. En outre, cette cible doit être progressivement atteinte avec des paliers intermédiaires à 60% en 2020 et à 75% en 2030. A fin 2020, l'ensemble des caisses en capitalisation partielle ont un degré de couverture supérieur à 60% et huit d'entre elles dépassent déjà le degré de couverture cible de 80%. Il s'agit de la Caisse des enseignants bernois (CACEB), celles des cantons de Berne (CPB), Fribourg (CPPEF) et Valais (CPVAL CPF), la CPI Ville de Genève et communes, les caisses des villes de Sion (CPVS) et Berne (PVK) ainsi que celle des Transports publics genevois (FPTPG).

A noter que plusieurs caisses analysées sont actuellement en capitalisation partielle et visent à terme la capitalisation complète. C'est le cas pour deux caisses bernoises (CACEB et CPB), qui visent un taux de couverture de 100% d'ici fin 2034. La Caisse de pension de la Ville de Berne (PVK) vise un taux de couverture de 100% d'ici fin 2051. En 2020, l'Etat du Valais a scindé son institution de prévoyance (CPVAL) en deux Caisses de prévoyance internes, dont l'une est entièrement capitalisée et sans garantie de l'Etat.

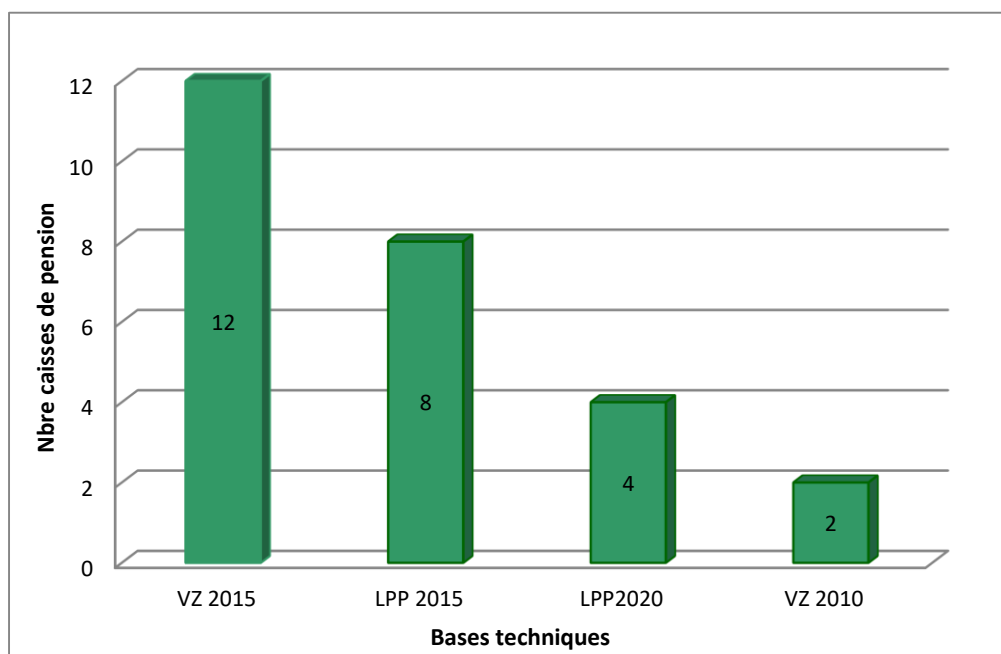
Il y a donc 9 caisses de pension en capitalisation complète au sein de notre comparatif, dont 6 caisses publiques : la CPI SIG, la CPVAL CPO, la CP (Police et pénitenciers GE), les caisses des villes de Bienne et Delémont ainsi que PUBLICA. Les trois caisses privées observées (canton de Zurich, Previs et le FEOC : hôpitaux publics tessinois) sont obligatoirement en capitalisation complète.

3.1.2 Garantie publique

Les caisses de pension publiques suivantes ne bénéficient pas d'une garantie publique : la CPI SIG, la CPVAL CPO, la CP (Police et pénitenciers GE), les caisses des villes de Bienne et Delémont ainsi que PUBLICA. Tout comme les trois caisses privées de notre échantillon (canton de Zurich, Previs et le FEOC : hôpitaux publics tessinois). A noter que pour deux caisses de pension bernoises (CACEB et CPB), la suppression de la garantie de l'Etat est en principe prévue au terme du plan de financement (2034).

Selon l'Office fédéral de la statistique (OFS), 44% des institutions de prévoyance de droit public bénéficiaient d'une garantie de l'Etat en 2019, ce qui représentait 61% des assurés actifs et 61% du total du bilan.

3.1.3 Bases techniques



Bases techniques 2020

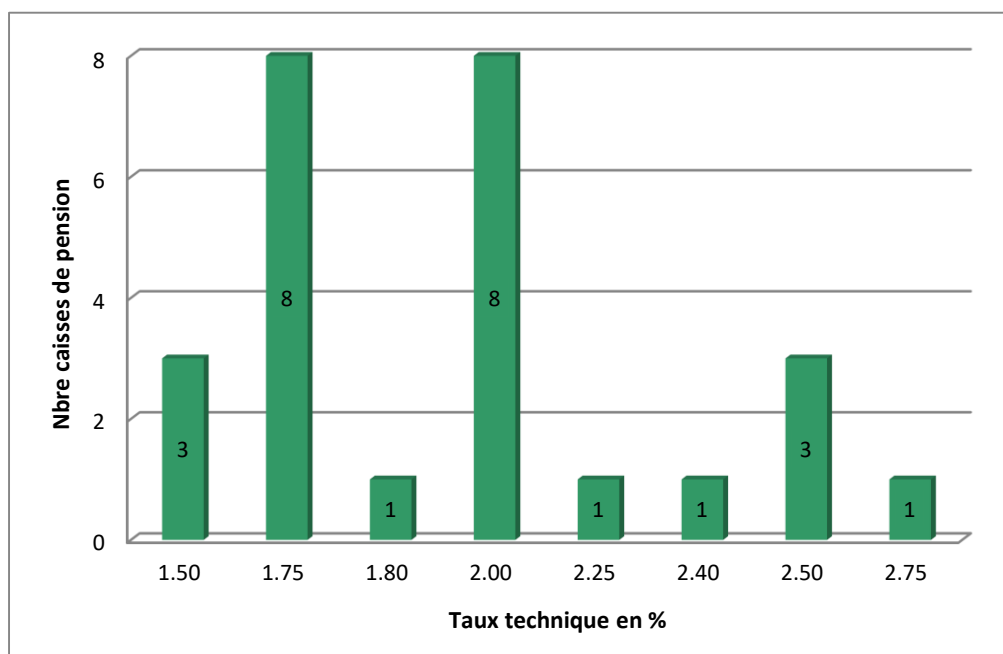
CPEV : VZ 2015

CIP : VZ 2015

Durant l'exercice passé en revue, 4 caisses de pension ont modifié leurs bases techniques pour adopter les nouvelles bases LPP 2020 (canton et ville de Berne, Transports publics genevois et Previs). Publiées en décembre 2020, ces nouvelles bases techniques ont été constituées en compilant les données démographiques de 15 grandes institutions de prévoyance autonomes sur une période d'observation de 2015 à 2019. Les bases techniques encore majoritairement utilisées par les caisses de pension observées sont les bases VZ 2015. Celles-ci ont été publiées à fin 2016 et reposent sur les données démographiques fournies par 21 caisses d'employeurs de droit public (Confédération, cantons et communes). A noter que 5 caisses de notre échantillon observé utilisent des tables générationnelles.

Les chiffres 2020 de l'étude Swisscanto montrent que les caisses publiques suisses utilisent majoritairement les bases techniques les bases VZ 2015 (60%). Les institutions de droit privé travaillent, quant à elles, très majoritairement avec les bases LPP 2015 (88%). La part des participants à l'étude travaillant avec des tables générationnelles atteint 47%.

3.1.4 Taux techniques



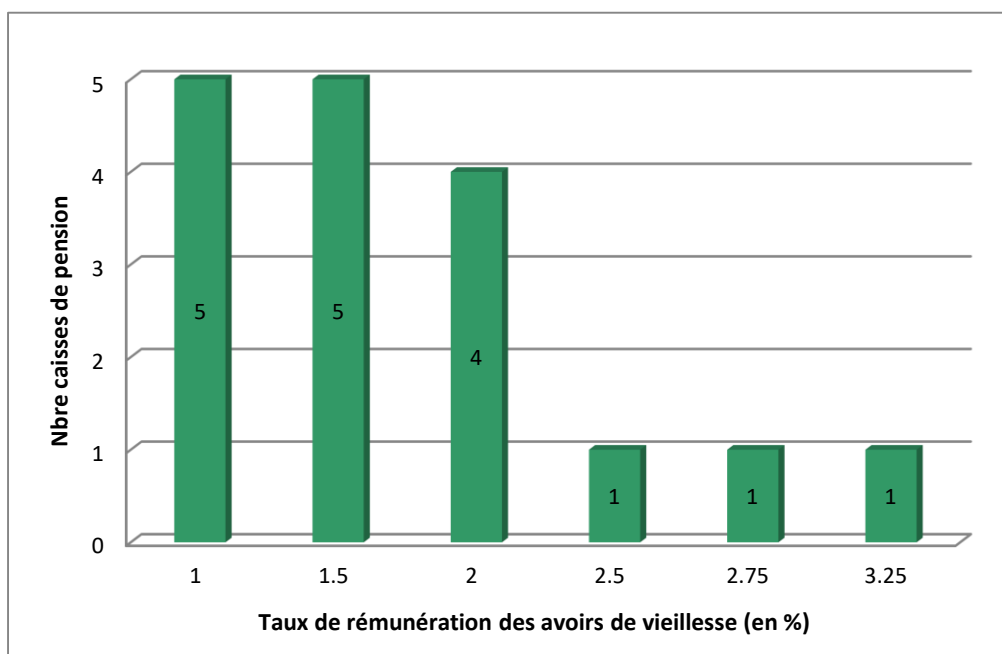
Taux techniques 2020 (y compris provisions)

| | | | |
|-----------|-------|--------|-------|
| Moyenne : | 1.97% | CPEV : | 2.00% |
| Minimum : | 1.50% | CIP : | 2.00% |
| Maximum : | 2.75% | | |

Les taux techniques renseignés ci-dessus tiennent compte des provisions constituées pour leurs abaissements futurs. Le taux technique moyen des caisses de pension analysées (y compris provisions), s'établit à 1.97% en 2020 (2.10% en 2019). La fourchette des taux s'étend de 1.50% à 2.75%. La baisse des taux techniques constatée depuis plusieurs années s'est donc poursuivie. Près de la moitié des caisses de pensions analysées s'appuient désormais sur un taux technique (y compris provisions) de moins de 2.00%.

Dans sa dernière enquête, Swisscanto obtient pour les caisses en primauté des cotisations un taux technique moyen 2020 de 1.86% pour celles de droit public et de 1.59% pour celles de droit privé.

3.1.5 Taux de rémunération des avoirs de vieillesse



Taux de rémunération des avoirs de vieillesse 2020

| | | | |
|-----------|-------|-----------------|-------|
| Moyenne : | 1.71% | Taux min. LPP : | 1.00% |
| Minimum : | 1.00% | | |
| Maximum : | 3.25% | | |

Le graphique ci-dessus représente uniquement les caisses de pension en primauté des cotisations. En 2020, une majorité de ces caisses ont rémunéré les avoirs de vieillesse à un taux supérieur au taux d'intérêt minimal LPP. La caisse du canton de Berne (CPB) a rémunéré à hauteur de 3.25% l'avoir de vieillesse de ses assurés actifs en 2020. Pour l'ensemble des caisses, l'avoir de vieillesse des assurés actifs a été rémunéré à 1.71% en moyenne (2.19% en 2019).

Dans sa dernière enquête auprès des caisses de pension publiques et privées, Swisscanto obtient une rémunération moyenne des avoirs de vieillesse pour l'ensemble des caisses participantes de 2.03% en 2020. La moyenne pour les caisses de pension du secteur public est de 1.59% et de 2.17% pour les caisses de pension d'employeurs privés.

3.1.6 Réassurance

Seulement cinq caisses de pension sont réassurées, dont trois en « stop-loss » (soit pour une partie qui dépasse une franchise convenue). La taille des institutions de droit public, qui est en moyenne nettement plus importante que celles de droit privé, explique ce constat.

3.1.7 Mesures structurelles et d'assainissement

Plusieurs caisses de pension analysées ont connu l'entrée en vigueur d'une réforme en 2020. C'est le cas pour les caisses des cantons du Valais et de Genève, de la Ville de Fribourg et des Transports publics genevois. Un certain nombre de caisses ont baissé leur taux technique ainsi que les taux de conversion pour celles en primauté des cotisations.

En 2020, la Caisse de prévoyance de l'Etat du Valais (CPVAL) a été scindée en deux sous-Caisses, une Caisse de prévoyance ouverte (CPO) et une Caisse de prévoyance fermée (CPF).

La « CPO » ne bénéficie pas de la garantie de l'Etat du Valais et fonctionne selon le système de la capitalisation complète avec une réserve de fluctuation de valeur constituée. Elle compte les actifs affiliés à la CPVAL depuis le 1^{er} janvier 2012 ainsi que les nouveaux assurés. Un nouveau barème de cotisations est appliqué avec une cotisation constante, pour l'employeur et pour l'assuré, durant toute la carrière. L'âge de retraite correspond à l'âge AVS, avec une retraite flexible entre 58 et 70 ans. Pour le personnel de sécurité (police cantonale et établissements pénitentiaires), l'âge de retraite correspond à l'âge AVS anticipé de 2 ans. A partir de septembre 2020, le taux de conversion pour un départ à la retraite à 65 ans baisse graduellement jusqu'en août 2026, de 6.64% à 5.41% (de 6.47% à 5.27% pour un départ à la retraite à 64 ans). En 2020, la caisse a bénéficié d'un apport unique des employeurs à hauteur de CHF 398 millions.

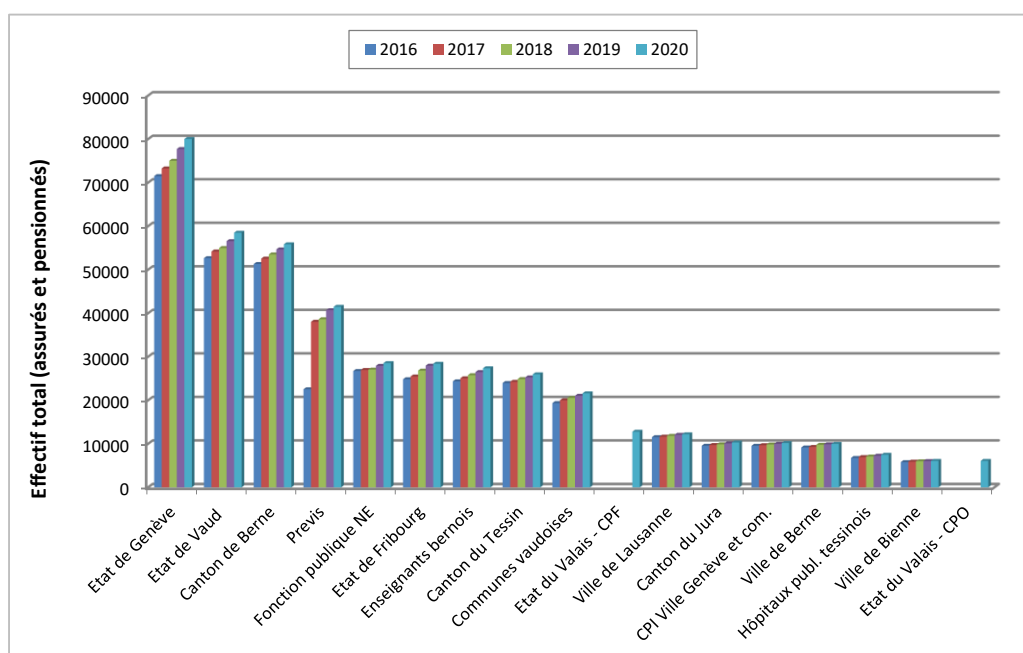
La « CPF » bénéficie de la garantie de l'Etat du Valais et fonctionne selon le système de la capitalisation partielle. Elle réunit toutes les personnes déjà assurées auprès de CPVAL au 31 décembre 2011 ainsi que tous les bénéficiaires de rentes au 31 décembre 2019. Il n'y a pas de modification dans le barème de cotisations et l'âge de retraite ordinaire reste 62 ans (60 ans pour le personnel de sécurité). A partir de septembre 2020, le taux de conversion pour un départ à la retraite à 62 ans baisse graduellement jusqu'en août 2026, de 6.17% à 5.00% (5.89% à 4.76% pour un départ à la retraite à 60 ans). En 2020, la caisse a bénéficié d'un apport unique des employeurs à hauteur de CHF 1.16 milliard.

Vous trouverez le détail des mesures prises par les caisses de pension analysées dans les annexes 4.2 A et B dédiées aux mesures structurelles et d'assainissement. Vous trouverez également, dans ces annexes, des informations concernant les caisses de pension cantonales suisses alémaniques. Cela permet ainsi d'avoir un aperçu « national » des mesures structurelles et d'assainissement prises par l'ensemble des caisses de pension des cantons.

3.2. Effectifs des caisses

3.2.1 Effectifs des caisses, assurés et pensionnés

Le graphique ci-dessous contient uniquement les effectifs de plus de 5'000 personnes. Pour une raison de lisibilité, la Caisse de pension du canton de Zurich, qui a l'effectif le plus élevé avec un total de 127'997 assurés, ainsi que PUBLICA (108'395 assurés) ne sont pas représentées sur le graphique.



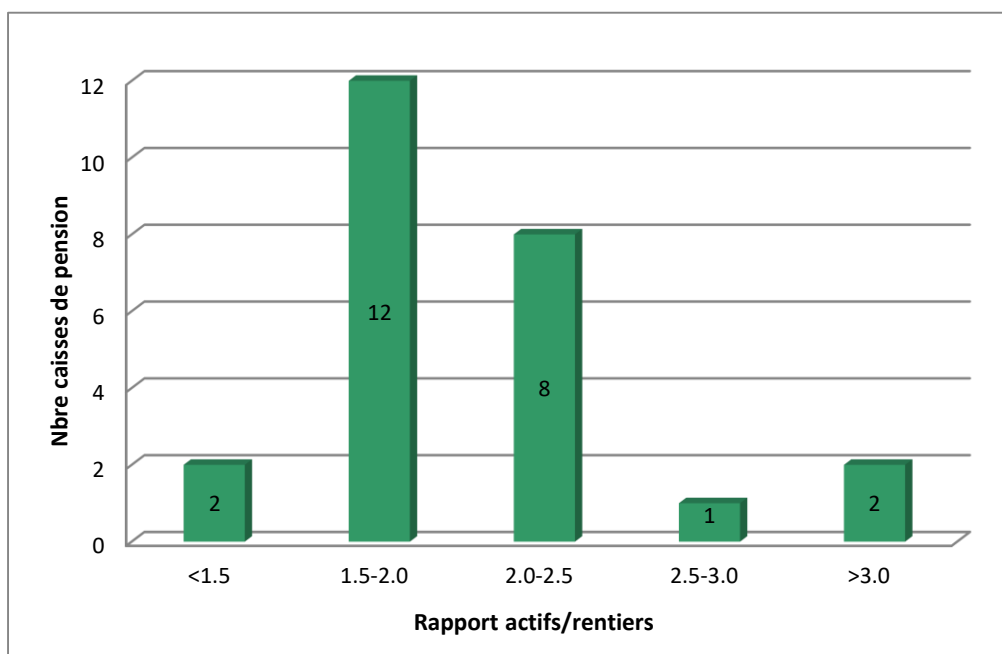
Effectifs des caisses 2020

| | | | |
|-----------|----------------------------|--------|--------|
| Total : | 692'455 | CPEV : | 58'487 |
| Moyenne : | 26'633 | CIP : | 21'598 |
| Minimum : | 494 (ville de Delémont) | | |
| Maximum : | 127'997 (canton de Zurich) | | |

En dehors de la Caisse de pension du canton de Zurich (BVK) et PUBLICA, dont les effectifs dépassent les 100'000 assurés, trois grandes caisses publiques se détachent des autres avec un total d'actifs et pensionnés supérieur à 55'000. Il s'agit de la Caisse de prévoyance de l'Etat de Genève (CEPV - 80'014 assurés), de la Caisse de pensions de l'Etat de Vaud (CPEV - 58'487 assurés) ainsi que celle du canton de Berne (CPB - 58'835 assurés). A l'opposé, les caisses des villes de Delémont et de Monthey comptent respectivement 494 et 583 actifs et pensionnés.

L'effectif total de l'échantillon a augmenté de 2.4% à fin 2020 (actifs : +2.6%, pensionnés : +2.0%). La Caisse de pension du canton de Zurich enregistre en 2020 la plus forte progression des effectifs (en nombre) de l'échantillon observé : +3'961 personnes.

3.2.2 Rapport actifs/rentiers



Rapport actifs/rentiers 2020

| | | | |
|-----------|----------------|--------|------|
| Moyenne : | 2.15 | CPEV : | 1.98 |
| Minimum : | 1.21 (CPI SIG) | CIP : | 2.01 |
| Maximum : | 5.39 (FEOC) | | |

Comme chaque année, l'échantillon des caisses de pension observées présente une grande disparité du rapport actifs/rentiers qui va du simple au quadruple. Avec une moyenne de 2.15 actifs pour un rentier à fin 2020, le rapport actifs/rentiers a légèrement baissé par rapport à l'exercice précédent (2.17). Le ratio démographique moyen des caisses analysées poursuit donc sa dégradation, puisque que le rapport entre les actifs et rentiers était encore de 2.60 à fin 2006. A noter que les trois caisses privées (canton de Zurich, Previs et le FEOC : hôpitaux publics tessinois) ont un rapport actifs/rentiers moyen de 3.73 contre 1.93 pour les caisses publiques.

Au niveau suisse, les statistiques 2019 de l'OFS indiquent que le nombre total d'assurés actifs a progressé de 2.3% en 2019 pour atteindre 4.34 millions. Dans le même temps, le nombre de bénéficiaires de rentes s'établissait à 1.18 million (+1.6%), soit au final un rapport actifs/rentiers de 3.67, en légère hausse par rapport à 2018 (3.65).

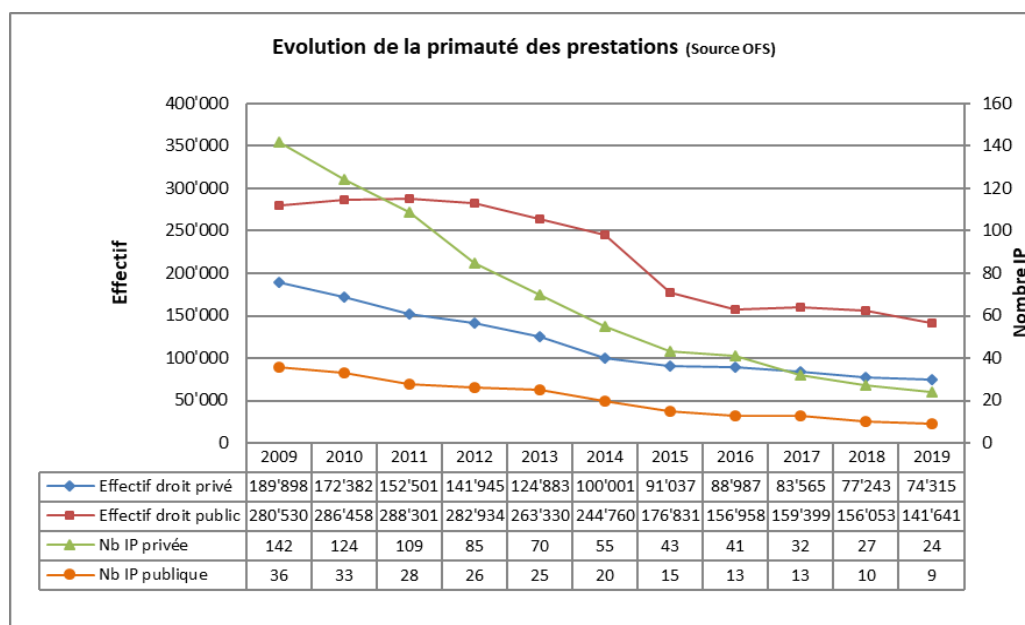
3.3. Prestation de retraite

3.3.1 Primauté

Une majorité des caisses de pension observées travaillent selon le principe de la primauté des cotisations. Durant l'exercice passé en revue, la Caisse de prévoyance du personnel de la Ville de Fribourg (CPPVF) est passée en primauté des cotisations.

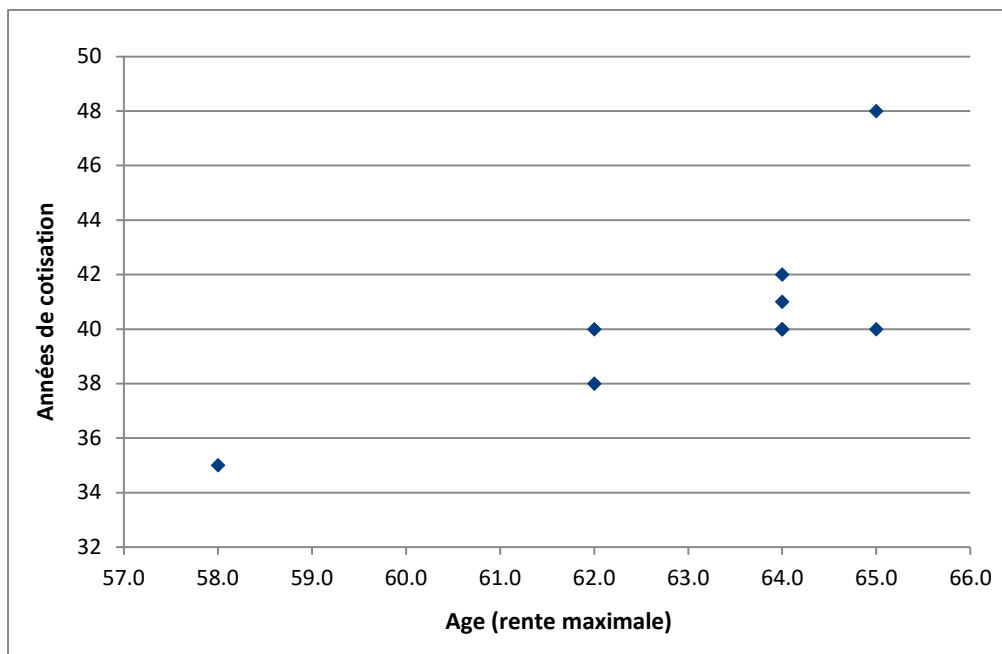
Selon les statistiques 2019 de l'OFS, 13% des caisses de pension publiques suisses étaient en primauté intégrale des prestations (contre 14% en 2018). Concernant les effectifs, il n'y a plus que 24% du total des assurés (141'641) des caisses publiques en primauté des prestations. Dans le domaine privé, seuls 1.7% (contre 1.8% en 2018) des institutions de prévoyance sont encore en primauté des prestations et 2.0% (74'315) des assurés. Entre 2009 et 2019, le nombre d'institutions de droit privé en primauté des prestations a diminué de 83% et les effectifs de 61%.

La diminution progressive des caisses de pension en primauté des prestations se poursuit inexorablement. Les institutions de prévoyance de notre univers de référence sont aussi concernées puisque la Caisse de prévoyance du personnel de la Ville de Fribourg est passée en primauté des cotisations au 1^{er} janvier 2020. La Caisse de prévoyance du personnel de l'Etat de Fribourg introduira, quant à elle, la primauté des cotisations dès le 1^{er} janvier 2022.



3.3.2 Rente de retraite (âge et années de cotisation)

La durée de cotisation n'étant pas un élément déterminant pour le calcul des prestations en primauté des cotisations, seules les caisses de pension en primauté des prestations sont représentées dans le graphique ci-dessous.



Age (rente maximale) 2020

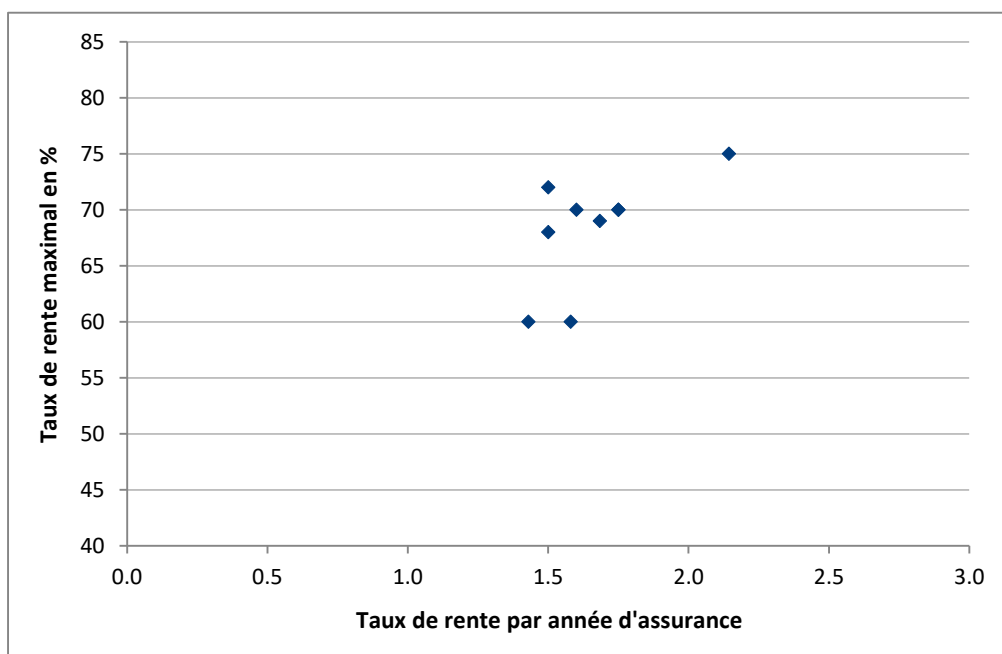
| | | | |
|-----------|--|--------|-------|
| Moyenne : | 63.1 | CPEV : | 60-62 |
| Minimum : | 58 (Police et pénitenciers GE) | CIP : | 64 |
| Maximum : | 65 (ville de Lausanne, Etat de Genève) | | |

Années de cotisation 2020

| | | | |
|-----------|--------------------------------|--------|----|
| Moyenne : | 40.4 | CPEV : | 38 |
| Minimum : | 35 (Police et pénitenciers GE) | CIP : | 42 |
| Maximum : | 48 (ville de Lausanne) | | |

A l'exception de la CP (Police et pénitenciers GE), avec une rente maximale possible à 58 ans, l'octroi de la retraite est offert, au mieux, à 62 ans et plus pour les autres caisses de pension analysées.

3.3.3 Taux de rente



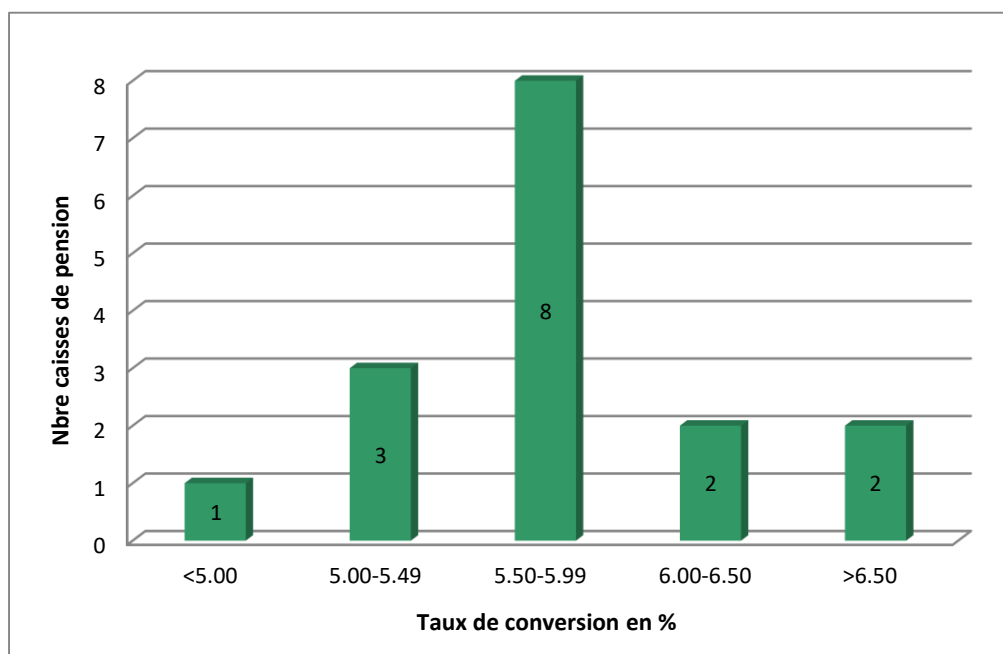
Taux de rente (par année d'assurance) 2020

| | | | |
|-----------|----------------------------------|--------|-------|
| Moyenne : | 1.66 | CPEV : | 1.579 |
| Minimum : | 1.43 (communes vaudoises) | CIP : | 1.43 |
| Maximum : | 2.14 (Police et pénitenciers GE) | | |

Le graphique ci-dessus représente uniquement les caisses de pension en primauté des prestations. Hormis la Caisse intercommunale de pensions (CIP) avec 1.43, le taux de rente par année d'assurance se situe essentiellement entre 1.5 et 1.75. Seule la CP (Police et pénitenciers GE) a un taux de rente par année d'assurance plus élevé, à 2.14.

Le taux de rente maximal s'élève, quant à lui, principalement entre 60% et 70%.

3.3.4 Taux de conversion à l'âge de retraite de 65 ans



Taux de conversion à l'âge de retraite de 65 ans

Moyenne : 5.68% Taux min. LPP : 6.80%
Minimum : 4.84% (canton de Zurich)
Maximum : 6.57% (Etat du Valais CPO et CPF)

Le graphique ci-dessus représente uniquement les caisses de pension en primauté des cotisations. A noter que les taux de conversion 2020 de la Caisse de pension de la Ville de Sion (CPVS) ne sont pas disponibles. A des fins de comparaison, les taux de conversion pour les hommes à l'âge de retraite de 65 ans ont été relevés. En 2020, le taux moyen s'établit à 5.68%, contre 5.73% en 2019.

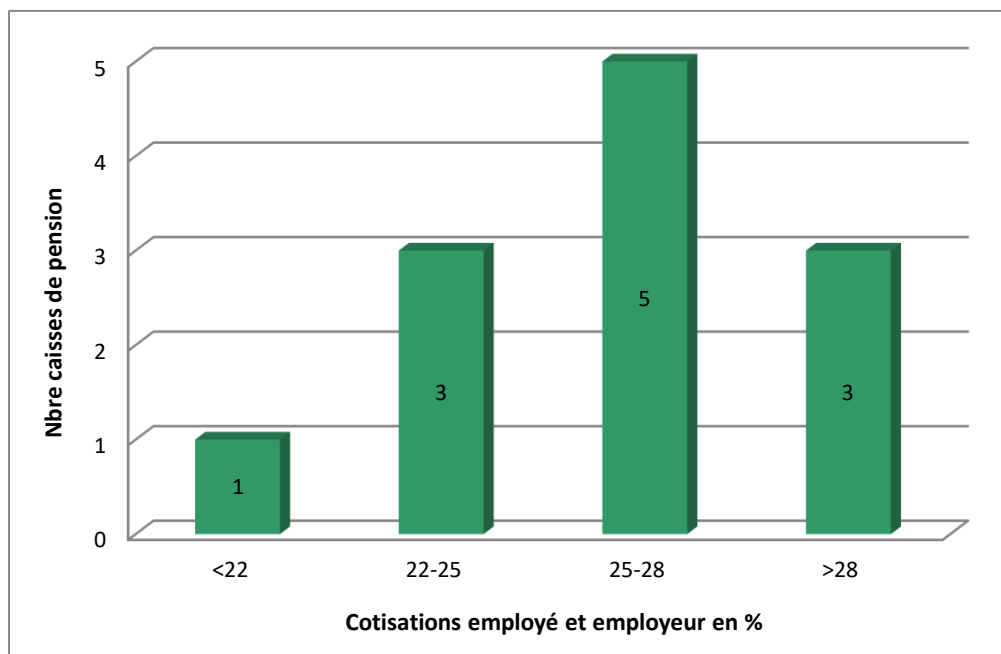
La baisse des taux de conversion se poursuit. Plus de la moitié des caisses en primauté des cotisations de notre échantillon ont réduit les taux de conversion durant l'exercice passé en revue et d'autres baisses sont effectives dès le 1^{er} janvier 2021 ou planifiées (cf. annexes 4.2 A et B).

Dans sa dernière enquête, Swisscanto indique pour 2020 un taux de conversion moyen de 5.63% (taux pour les hommes à l'âge de retraite de 65 ans) dans les institutions de prévoyance enveloppantes, contre 5.73% en 2019.

3.4. Financement

3.4.1 Cotisations totales

Ce graphique prend en compte uniquement les institutions de prévoyance analysées ayant un taux de cotisations total ne différant pas en fonction de l'âge.



Cotisations totales 2020 (en %)

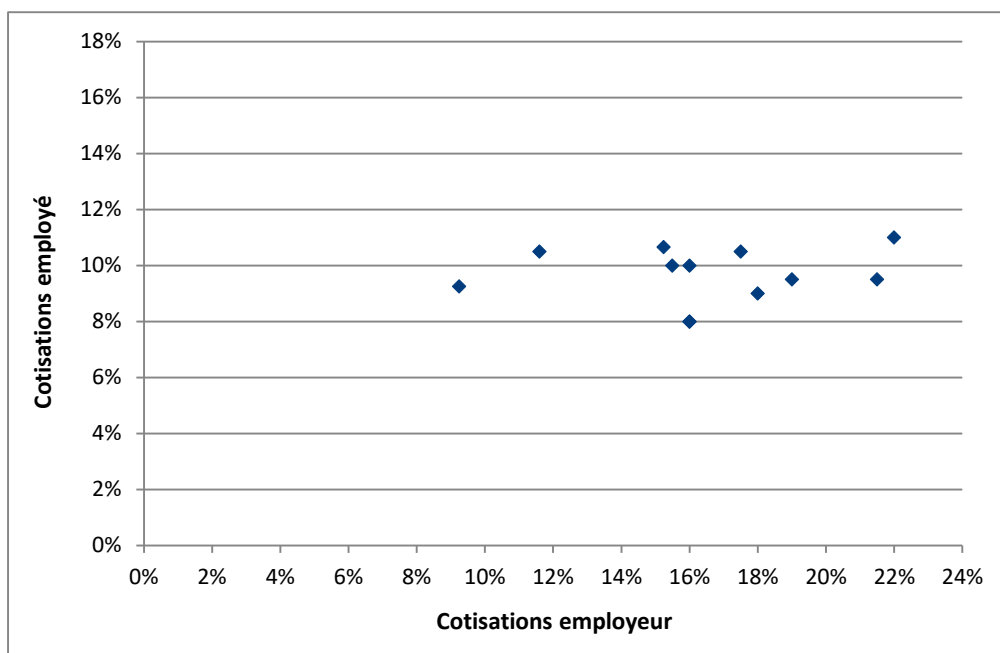
| | | | |
|-----------|-------|--------|-------|
| Moyenne : | 26.13 | CPEV : | 25.50 |
| Minimum : | 18.50 | CIP : | 28.50 |
| Maximum : | 33.00 | | |

Le graphique ci-dessus montre qu'une majorité des caisses de pension analysées ont un taux de cotisations total (employé et employeur) se situant entre 22 et 28%. Seul le FEOC (hôpitaux publics tessinois) a un taux de cotisations inférieur. La CP (Police et pénitenciers GE), la FPTPG (Transports publics genevois) ainsi que la CIP (communes vaudoises) ont un taux supérieur à 28%. En 2020, les taux de cotisations ont augmenté à la CIP (communes vaudoises) ainsi qu'à la CPPVF (ville de Fribourg).

Ces taux de cotisations ne tiennent pas compte d'éventuelles cotisations d'assainissement ou de recapitalisation.

3.4.2 Cotisations employé / employeur

Ce graphique prend en compte uniquement les institutions de prévoyance analysées ayant des taux de cotisations employé / employeur ne différant pas en fonction de l'âge.



Cotisations employé 2020 (en %)

| | | | |
|-----------|-------|--------|---------------------|
| Moyenne : | 9.66 | CPEV : | 10.00 |
| Minimum : | 8.00 | CIP : | 9.00 - 9.50 - 10.50 |
| Maximum : | 11.00 | | |

Cotisations employeur 2020 (en %)

| | | | |
|-----------|-------|--------|-----------------------|
| Moyenne : | 16.47 | CPEV : | 15.50 |
| Minimum : | 9.25 | CIP : | 19.50 - 19.00 - 18.00 |
| Maximum : | 22.00 | | |

Les cotisations payées par les employés sont fixées, pour la majorité des caisses de pension du graphique ci-dessus, entre 8% et 10% du traitement assuré. Les parts financées par les employeurs diffèrent, quant à elles considérablement. En effet, celles-ci varient entre 9.25% et 22% du traitement assuré.

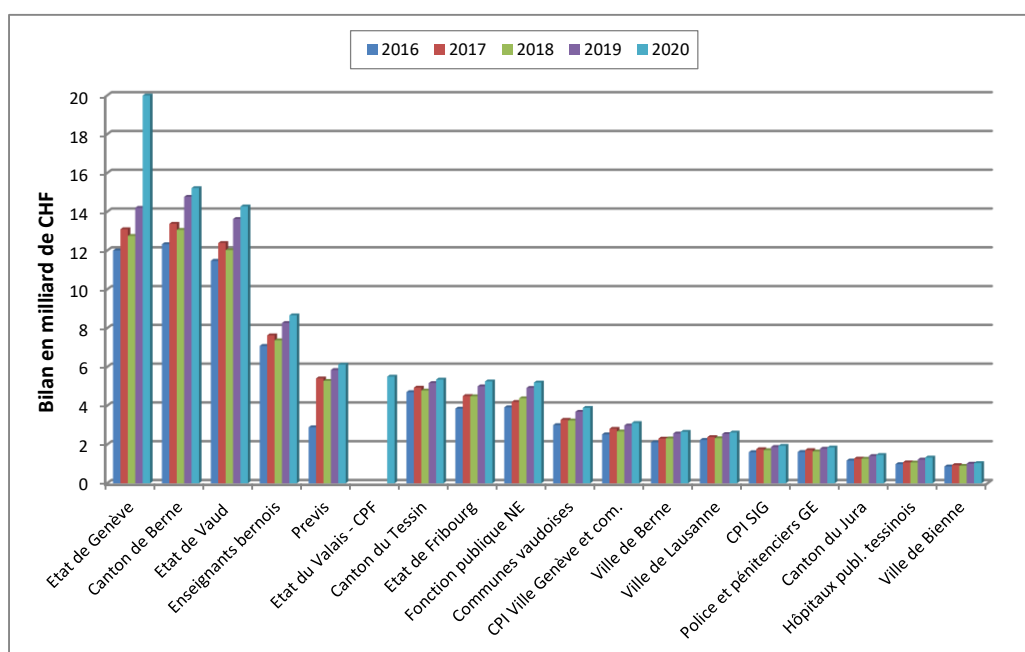
A la CIP (communes vaudoises), le modèle de cotisation 9-19.50%, 9.50-19% ou 10.50-18% est au choix de l'employeur, sous conditions. A noter que dans le cadre du mécanisme de réduction du taux de cotisation en vigueur depuis 2019, une part de 1% de la cotisation des assurés a été prise en charge par la Caisse en 2020.

Excepté le FEOC (hôpitaux publics tessinois), les employeurs des caisses observées cotisent bien plus que le minimum légal qui est d'au moins 50% des cotisations totales.

3.5. Eléments financiers

3.5.1 Total du bilan

Le graphique ci-dessous contient uniquement le total des bilans de plus d'un milliard de francs à fin 2020. Pour une raison de lisibilité, la caisse de pension PUBLICA, qui a le bilan le plus élevé avec CHF 42.5 milliards, ainsi que celle du canton de Zurich (CHF 38.1 milliards), ne sont pas représentées sur le graphique.



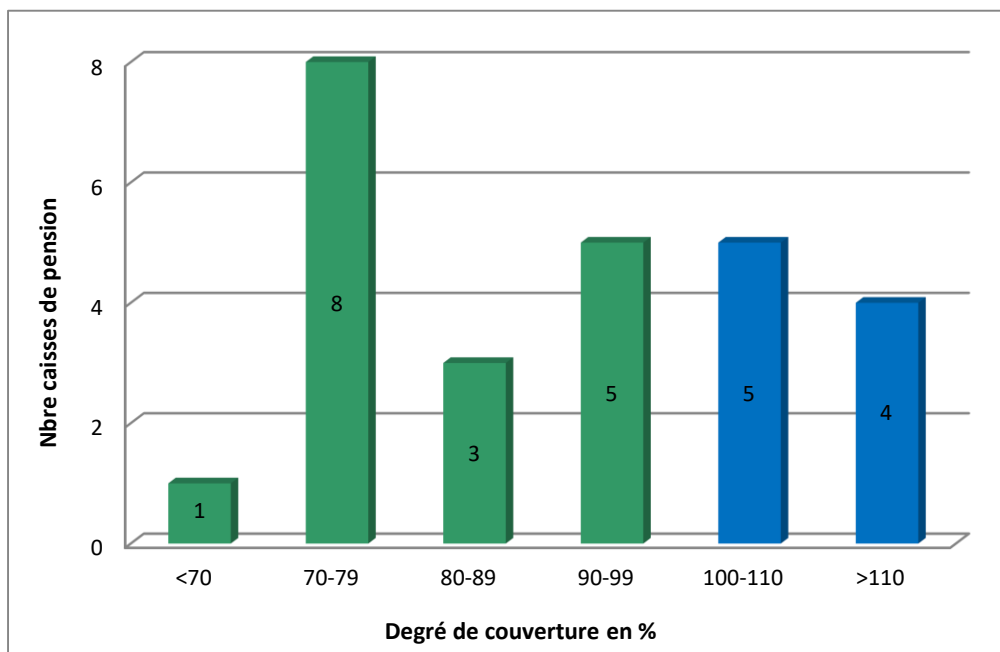
Total du bilan 2020 (en mios CHF)

| | | | |
|-----------|-----------------------|--------|--------|
| Total : | 189'076 | CPEV : | 14'280 |
| Moyenne : | 7'272 | CIP : | 3'891 |
| Minimum : | 94 (ville de Monthey) | | |
| Maximum : | 42'504 (PUBLICA) | | |

La fortune cumulée des caisses de pension analysées est en hausse de 8.9% à fin 2020 par rapport à l'année précédente. Cette hausse significative reflète les bonnes performances réalisées par les caisses en 2020. De plus, plusieurs caisses ont bénéficié d'une recapitalisation durant l'exercice passé en revue.

A noter que la plus forte progression concerne la Caisse de prévoyance de l'Etat de Genève (CEPG), dont le total du bilan est en hausse de 45% en 2020, à CHF 20.5 milliards (CHF 14.2 milliards en 2019). La participation de l'Etat à la recapitalisation de la Caisse à hauteur CHF de 5.2 milliards explique en grande partie cette augmentation marquée.

3.5.2 Degré de couverture



Degré de couverture 2020

| | | | |
|-----------|---------------------------|--------|--------|
| Moyenne : | 92.35% | CPEV : | 71.38% |
| Minimum : | 67.00% (canton du Tessin) | CIP : | 74.81% |
| Maximum : | 119.50% (FEOC) | | |

DC moyen des caisses en capitalisation partielle : 82.66%

DC moyen des caisses en capitalisation complète : 110.65%

En raison d'une bonne année en terme de performance, les degrés de couverture de la grande majorité des caisses analysées sont en hausse à la fin 2020, en moyenne de 4.46 points de pourcentage, à 92.35% (87.89% à fin 2019). A noter que les recapitalisations de certaines caisses de pension analysées participent également à l'amélioration du degré de couverture moyen de notre échantillon.

Calculé séparément, le degré de couverture moyen des caisses en capitalisation partielle atteint 82.66% (78.53% en 2019) et celles en capitalisation complète, 110.65% (107.77% en 2019). Les caisses de pension en capitalisation complète ont un degré de couverture compris entre 105.30% (canton de Zurich) et 119.50% (FEOC : hôpitaux publics tessinois). A noter que pour la première fois dans notre comparatif, le degré de couverture moyen des caisses publiques en capitalisation partielle se situe au-dessus de l'objectif fixé par le législateur fédéral, soit d'atteindre un degré de couverture d'au moins 80% à l'horizon 2052.

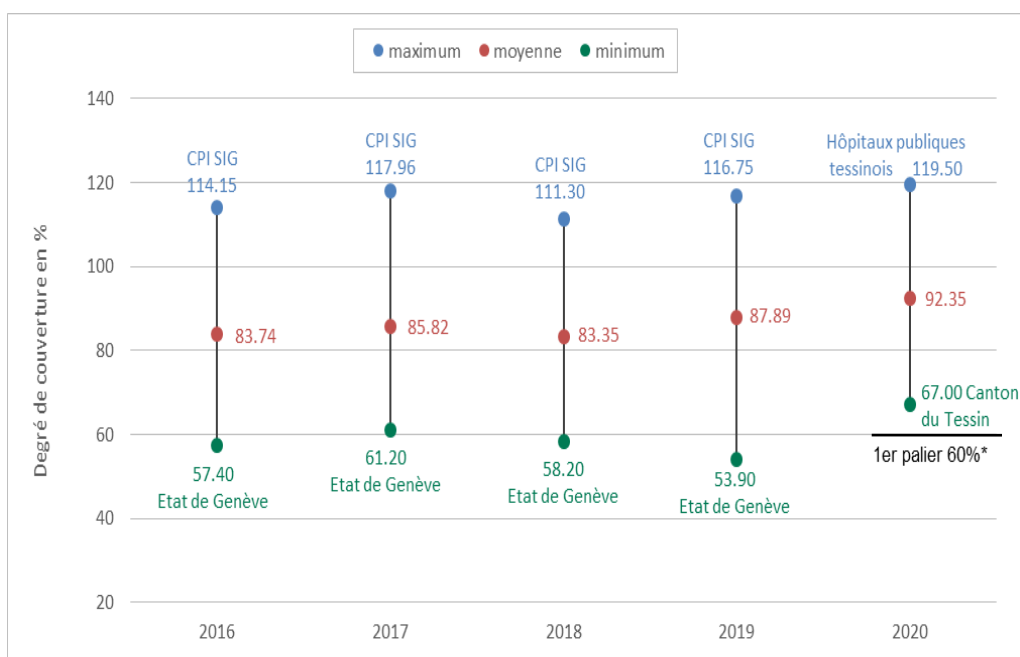
Evolution du degré de couverture des caisses observées

| Degré de couverture | 2016 | 2017 | 2018 | 2019 | 2020 |
|---------------------|------------|------------|-----------|-----------|-----------|
| > 110 % | 1 | 2 | 1 | 2 | 4 |
| 100% - 110% | 4 | 4 | 4 | 6 | 5 |
| 90% - 99% | 6 | 4 | 6 | 4 | 5 |
| 80% - 89% | 1 | 2 | 0 | 2 | 3 |
| 70% - 79% | 5 | 5 | 5 | 8 | 8 |
| 60% - 69% | 6 | 6 | 7 | 2 | 1 |
| < 60% | 1 | 0 | 1 | 1 | 0 |
| Total | 24* | 23* | 24 | 25 | 26 |

* Previs n'a pas communiqué le degré de couverture à l'échelle de la fondation.

En 2020, 9 caisses de pension de notre échantillon observé possèdent un degré de couverture égal ou supérieur à 100% : la CPI SIG, la caisse Police et pénitenciers GE (CP), celles des villes de Delémont (FRED) et Bienne (CPBienne), la caisse du canton de Zurich (BVK), celle des Hôpitaux publics tessinois (FEOC), PUBLICA, Previs ainsi que la CPVAL CPO. Toutes ces caisses sont en capitalisation complète.

La majorité des caisses de pension publiques analysées ont un degré de couverture supérieur à 80% à fin 2020. La législation fédérale concernant le financement des institutions de prévoyance de corporation de droit public impose aux caisses de pension publiques d'atteindre un degré de couverture global d'au moins 80% à l'horizon 2052. En outre, cet objectif de couverture doit être progressivement atteint avec un premier palier à 60% en 2020 et un second palier à 75% en 2030. A noter que l'objectif intermédiaire d'au moins 60% de degré de couverture en 2020 est atteint par toutes les caisses de pension publique de notre comparatif.



*1^{er} palier d'au moins 60% de degré de couverture à atteindre par les caisses de pension de droit public.

3.5.3 Degré de couverture minimum

Suite à l'entrée en vigueur, au 1^{er} janvier 2012, de la réforme sur le financement des institutions de prévoyance de droit public, ces dernières fonctionnant en capitalisation partielle doivent atteindre un degré de couverture minimum de 80% d'ici 2052 au plus tard. Les caisses ont ainsi élaboré, en accord avec l'autorité de surveillance, un plan de financement permettant d'atteindre cet objectif de couverture. Ceci en respectant, dans l'intervalle, un 1^{er} palier intermédiaire avec un degré de couverture d'au moins 60% en 2020.

Ce plan de financement prévoit également des taux de couverture minimaux variant chaque année, que nous pouvons dénommer « chemin de recapitalisation ». Nous allons dès lors comparer les objectifs de degré de couverture minimum déterminés dans ces chemins de recapitalisation avec les degrés de couverture effectifs des caisses. Cela permettra de suivre l'évolution du processus de recapitalisation des institutions analysées. Vous trouverez le récapitulatif des degrés de couverture minimaux dans l'annexe 4.6 - Eléments financiers. A noter que les caisses en capitalisation complète ont un degré de couverture minimum fixé à 100%.

En 2020, vingt-cinq caisses de pension sont au-dessus de leur objectif de couverture et une seule est en dessous. Toutes les caisses qui ont fixé un degré de couverture minimum à 100% ont atteint leur objectif à fin 2020 (cf. annexe 4.6 B).

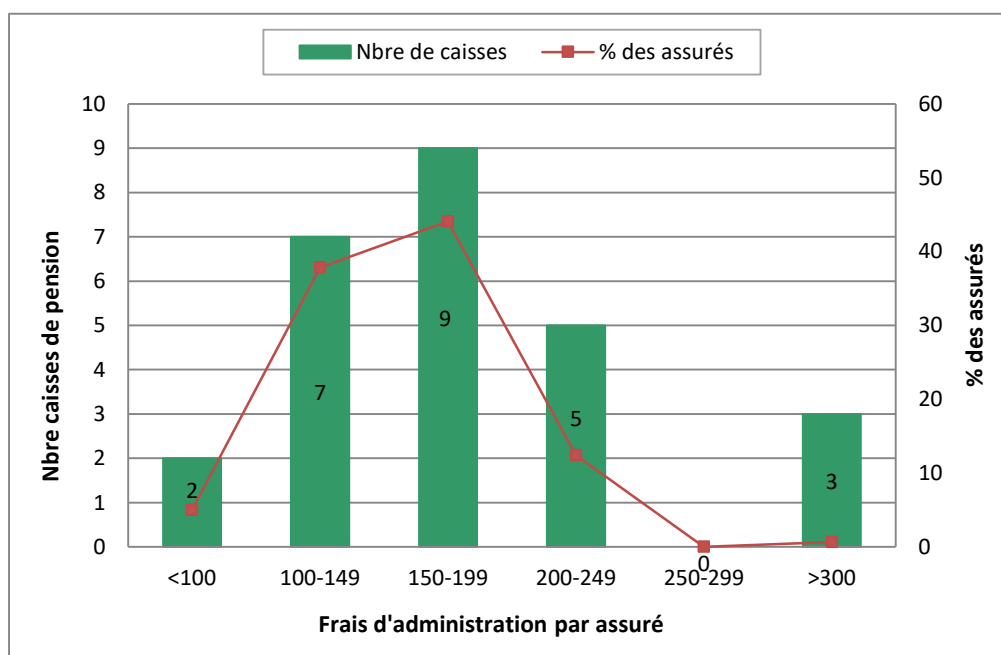
3.5.4 Frais d'administration par assuré, actif et pensionné

Bien que les montants des frais administratifs proviennent tous des rapports annuels, il est nécessaire de considérer les éléments de ce chapitre avec la plus grande prudence. Les frais figurant dans les comptes d'exploitation des caisses de pension ne sont pas toujours exhaustifs et dépendent largement du mode de gestion de l'institution. En effet, cette gestion peut être déléguée à un organisme externe ou être prise en charge par les services administratifs du canton ou de la commune concernés. Cependant, l'évolution dans le temps nous apporte des informations intéressantes sur la tendance.

Selon le modèle de gestion, les frais suivants peuvent être pris en charge par la collectivité publique :

- Frais du personnel direct (ex. : collaborateurs administratifs)
- Frais du personnel indirect (ex. : ressources de support)
- Frais de production et de développement informatique
- Frais de loyer

Les résultats présentés ci-dessous pour 2020 montrent, comme chaque année, d'importantes différences de frais entre les caisses de pension observées.



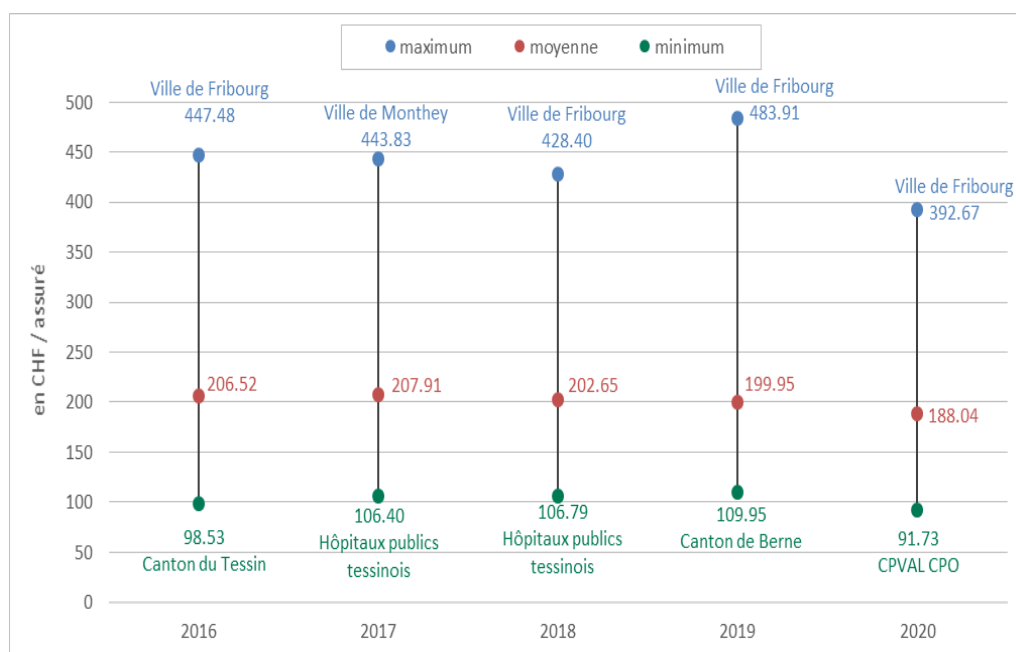
Frais d'administration par assuré 2020 (en CHF)

| | | | |
|-----------|-------------------------|--------|-----|
| Moyenne : | 188 | CPEV : | 188 |
| Minimum : | 92 (CPVAL CPO) | CIP : | 203 |
| Maximum : | 393 (ville de Fribourg) | | |

Pour la 3^e année consécutive, les frais d'administration moyens des caisses analysées sont en baisses, s'établissant à CHF 188 par assuré en 2020 (CHF 200 en 2019). Durant l'exercice passé en revue, plus de la moitié des caisses affichent une diminution de leurs frais d'administration par rapport à l'exercice précédent. A noter que ces frais comprennent : administration générale, organe de révision, expert et autorité de surveillance, ainsi que les frais de marketing et courtage si existants.

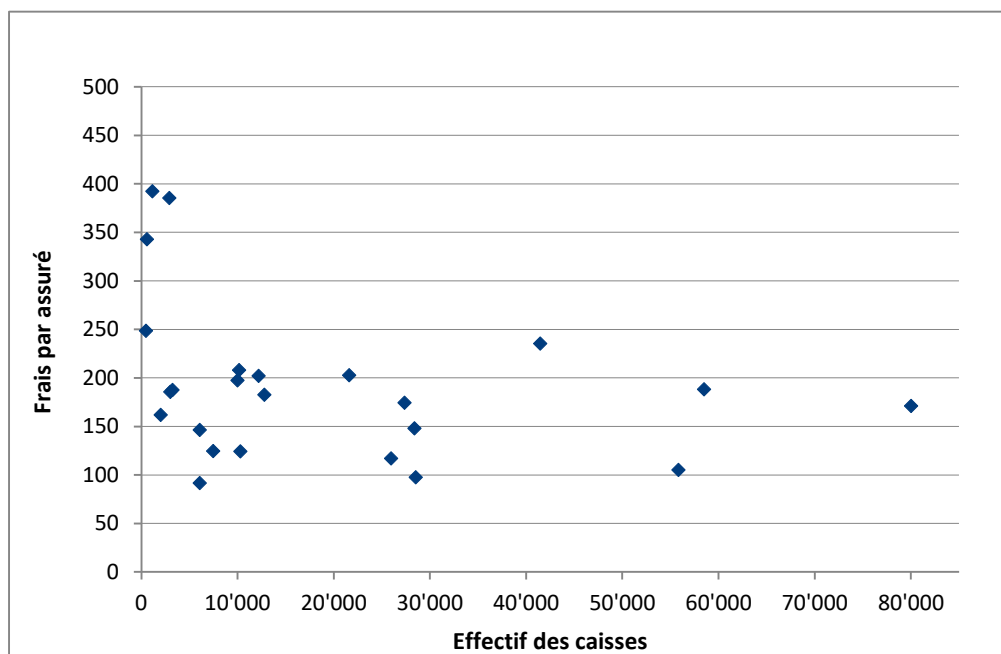
Dans sa 21^e enquête, Swisscanto a calculé pour 2020 une moyenne des frais administratifs pour l'ensemble des institutions de prévoyance de CHF 347 par assuré. Pour les caisses de pension d'employeurs publics, cette moyenne s'élève à CHF 240 par assuré et à CHF 357 par assuré pour les caisses de pension d'employeurs privés.

Evolution des frais administratifs par assuré



3.5.5 *Frais d'administration par assuré suivant l'effectif de la caisse*

Pour une raison de lisibilité, la Caisse de pension du canton de Zurich, qui a l'effectif le plus élevé avec un total de 127'997 assurés et des frais par assuré de CHF 112, ainsi que PUBLICA (108'395 assurés et CHF 152 de frais par assuré) ne sont pas représentées sur le graphique.

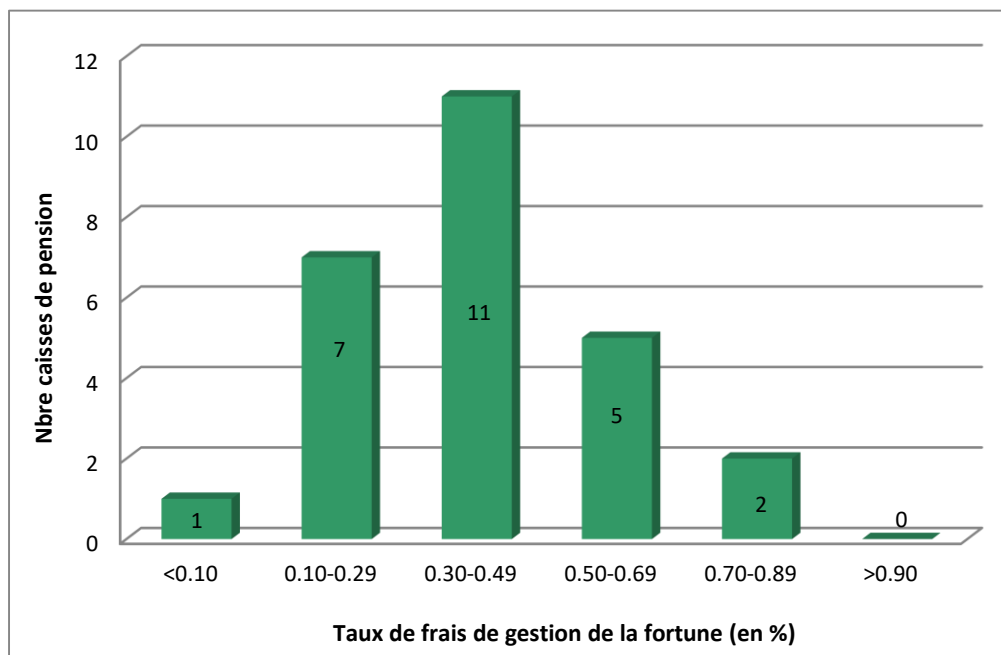


Le graphique ci-dessus illustre la difficulté de comparer les frais d'administration des différentes caisses de pension. En théorie, des économies d'échelle devraient se dégager dans la gestion administrative et permettre de baisser les coûts par assuré pour des caisses de taille importante. Or, en réalité, certaines caisses de pension affichent des coûts très bas car une partie de leur gestion administrative est assurée par le canton ou la commune concernée.

3.5.6 *Frais de gestion de la fortune*

Par le biais d'une directive publiée en 2013, la Commission de haute surveillance de la prévoyance professionnelle (CHS PP) a défini les indications devant apparaître dans l'annexe aux comptes annuels, soit la somme (en CHF) des indicateurs de frais des placements collectifs (frais TER), le pourcentage des frais de gestion de la fortune comptabilisé dans le compte d'exploitation par rapport à la totalité des placements transparents en matière de frais, ainsi que le taux de transparence en matière de frais. Les frais de gestion de la fortune sont depuis plusieurs années clairement identifiés dans les rapports annuels des institutions de prévoyance. Vous trouverez ces informations pour les participants à notre comparatif dans l'annexe 4.6 - Eléments financiers.

Frais de gestion de la fortune en % des placements transparents en matière de frais



Taux de frais de gestion de la fortune 2020 (en %)

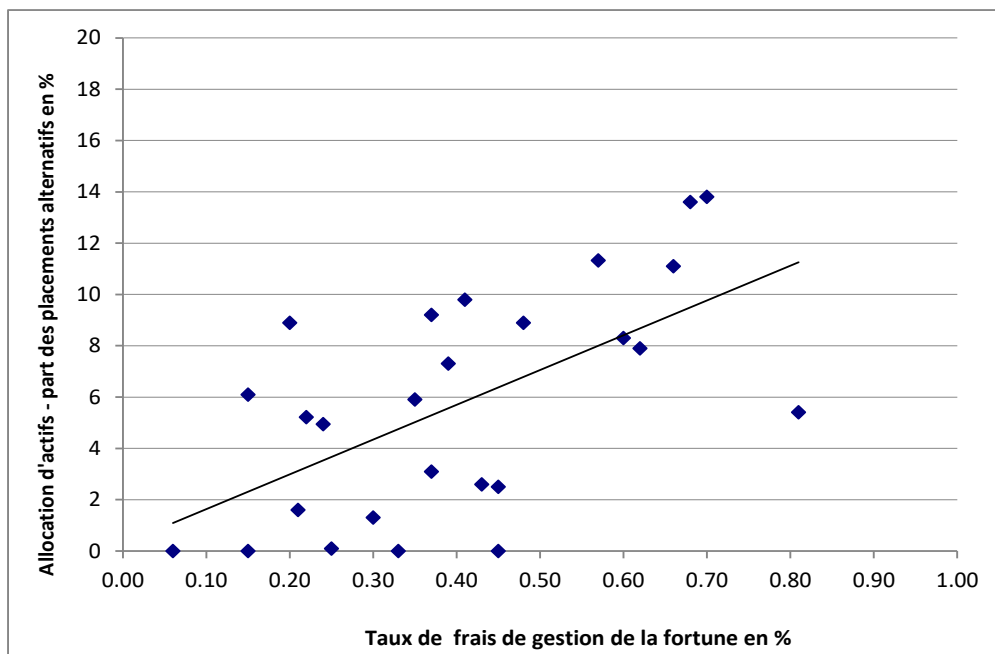
| | | | |
|-----------|--------------------------|--------|-------|
| Moyenne : | 0.40% | CPEV : | 0.70% |
| Minimum : | 0.06% (canton de Berne) | CIP : | 0.68% |
| Maximum : | 0.81% (ville de Monthey) | | |

En 2020, le pourcentage moyen des frais de gestion de la fortune par rapport à la totalité des placements transparents en matière de frais, y compris les frais TER des placements collectifs, s'élève à 0.40% pour l'ensemble des caisses analysées (0.41% en 2019). Pour une majorité des caisses analysées, le niveau des frais de gestion de la fortune est resté stable en 2020 par rapport à 2019.

Il est néanmoins important de souligner qu'une comparaison entre les caisses analysées reste encore difficile. En effet, le mode de gestion des placements, la taille des investissements ainsi que l'allocation diffèrent entre les caisses et ont une incidence directe sur le niveau des frais.

Dans sa 21^e enquête auprès des caisses de pension publiques et privées, Swisscanto a obtenu une moyenne de 0.49% (0.46% en 2019) des frais de gestion de la fortune rapportés aux placements transparents sur le plan des coûts (frais TER des placements collectifs inclus).

Taux de frais de gestion de la fortune comparé à la part des placements alternatifs (en %)



La part des frais de gestion de la fortune est très dépendante de la part d'allocation en placements alternatifs. Cette relation est plus significative que celle entre les coûts de gestion de la fortune et la taille des caisses.

Taux de transparence en matière de frais

En 2020, le pourcentage de placements investi dans des placements de fortune transparents en matière de frais atteint en moyenne 99.86% pour les caisses analysées. La majorité des institutions de prévoyance analysées présentent un taux de transparence en matière de frais de 100% (22 caisses sur 26). A noter que ce taux était en moyenne de 99,80% en 2019, contre 99,56% en 2018 et 98,21% en 2014.

3.5.7 Performance

Sur ce point également, la prudence est de mise à propos des performances publiées par les différentes caisses de pension observées. En effet, des différences importantes peuvent apparaître à cause des principaux éléments suivants :

- **Méthodes de calcul**

Les méthodes de calcul utilisées pour déterminer les performances peuvent être très différentes d'une caisse à l'autre. Seules des performances brutes calculées selon la méthode TWR (Time-weighted return) permettent une analyse fine et une comparaison fiable entre les caisses ainsi qu'avec les indices de référence. Malheureusement, cette information n'étant pas disponible pour toutes les caisses, les performances nettes ont été retenues. Plus globalement, une analyse performance/risque serait nettement plus riche d'enseignements.

- **Valorisation de l'immobilier**

Les différents principes appliqués pour la valorisation de l'immobilier peuvent donner des résultats et des performances passablement disparates pour cette classe d'actifs. Le tableau ci-dessous affiche les méthodes de calcul utilisées :

| Méthode | Nombre de caisses |
|-----------------------------------|-------------------|
| Valeur de rendement | 12 |
| Discounted Cash-flow | 9 |
| Valeur de rendement & intrinsèque | 2 |
| Valeur d'expert | 2 |

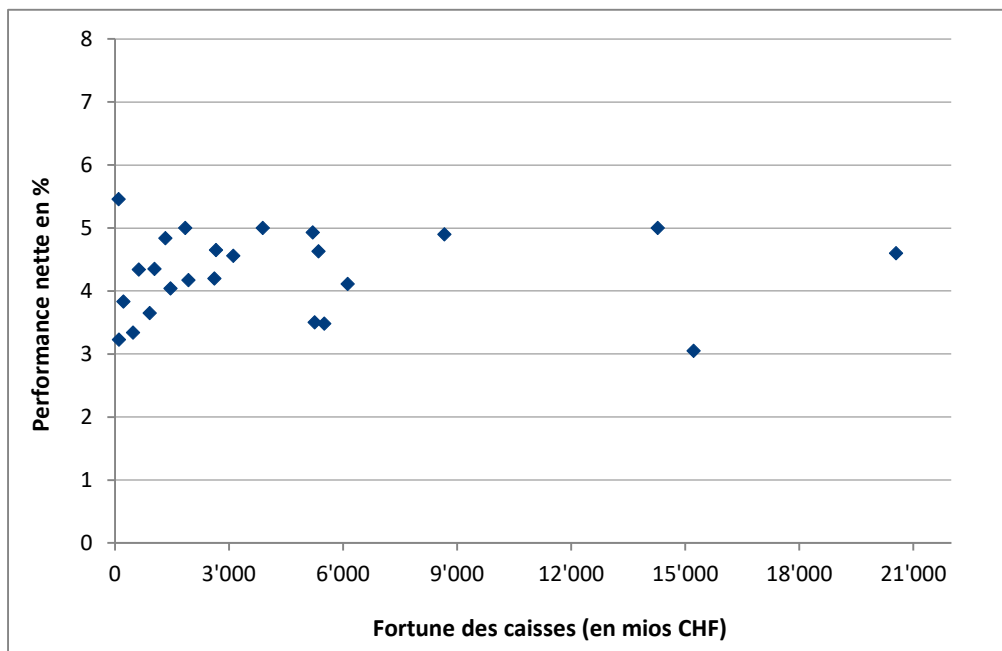
Les caisses de pension étudiées utilisent encore majoritairement la méthode de la valeur de rendement, car cette dernière est réaliste, facilement compréhensible et plus économique à appliquer. Le choix du taux de capitalisation est d'ailleurs l'élément le plus important pour la détermination de la valeur du parc immobilier. Celle du Discounted Cash-flow (cash-flows actualisés ou DCF) provient du milieu bancaire. Elle est plus compliquée et implique une projection des revenus futurs à long terme (10 ans). Elle est liée à la performance. Les autres méthodes de valorisation de l'immobilier sont hétérogènes. Elles peuvent être un mix de la valeur de rendement, couplé à la valeur intrinsèque, ou représenter tout simplement la valeur vénale.

- **Changement des méthodes d'évaluation**

Les méthodes d'évaluation peuvent être modifiées d'un exercice à l'autre et influencer la valorisation des postes concernés.

Performance nette 2020

Pour une raison de lisibilité, la caisse de pension PUBLICA, qui a une fortune de CHF 42.5 milliards et a réalisé une performance nette de 4.22% en 2020, ainsi que la Caisse de pension du canton de Zurich (CHF 38.1 milliards et 5.70% de performance) ne sont pas représentées sur le graphique.

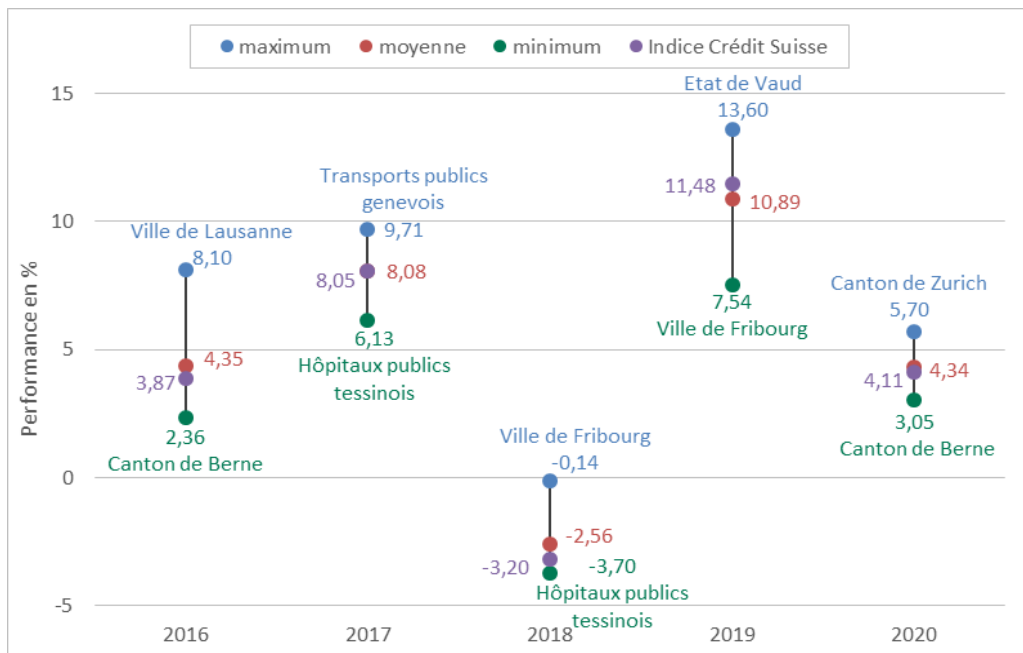


Performance nette 2020

| | | | |
|-----------|--------------------------|--------|-------|
| Moyenne : | 4.34% | CPEV : | 5.00% |
| Minimum : | 3.05% (canton de Berne) | CIP : | 5.00% |
| Maximum : | 5.70% (canton de Zurich) | | |

En 2020, les rendements des capitaux ont été bons pour l'ensemble des caisses de pension analysées, s'établissant à 4.34% en moyenne. Les valeurs rapportées se situent dans une fourchette de 3.05% à 5.70%. La Caisse de pension du canton de Zurich (BVK) réalise la meilleure performance des placements (5.70%) de notre univers de référence.

Evolution de la performance nette

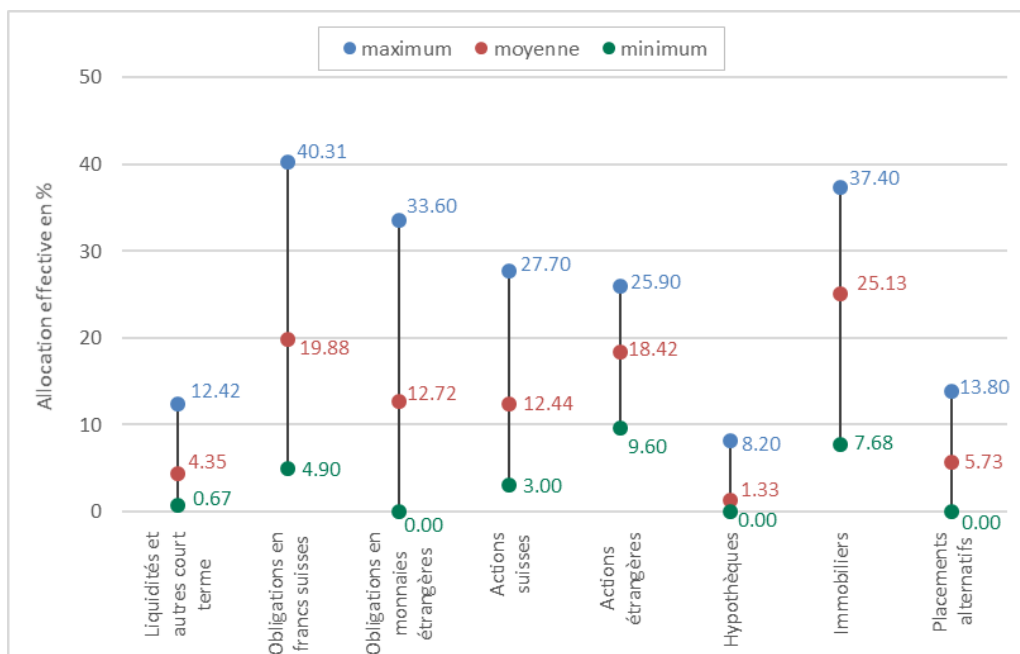


La 21^e enquête de Swisscanto auprès des caisses de pension publiques et privées mentionne une performance moyenne de 3.97% pour l'exercice 2020 (10.85% en 2019). Pour les caisses des employeurs publics, la performance moyenne se situe à 4.25% et à 3.92% pour celles de droit privé.

L'indice Crédit Suisse des caisses de pension suisses affiche quant à lui une performance de 4.11% pour l'année 2020 (11.48% en 2019).

3.5.8 Répartition des placements

Les répartitions des placements indiquées ici sont celles publiées dans les rapports annuels. Le graphique ci-dessous présente, pour l'année 2020, l'allocation réelle moyenne par classe d'actifs en rouge, ainsi que les allocations minimales et maximales.

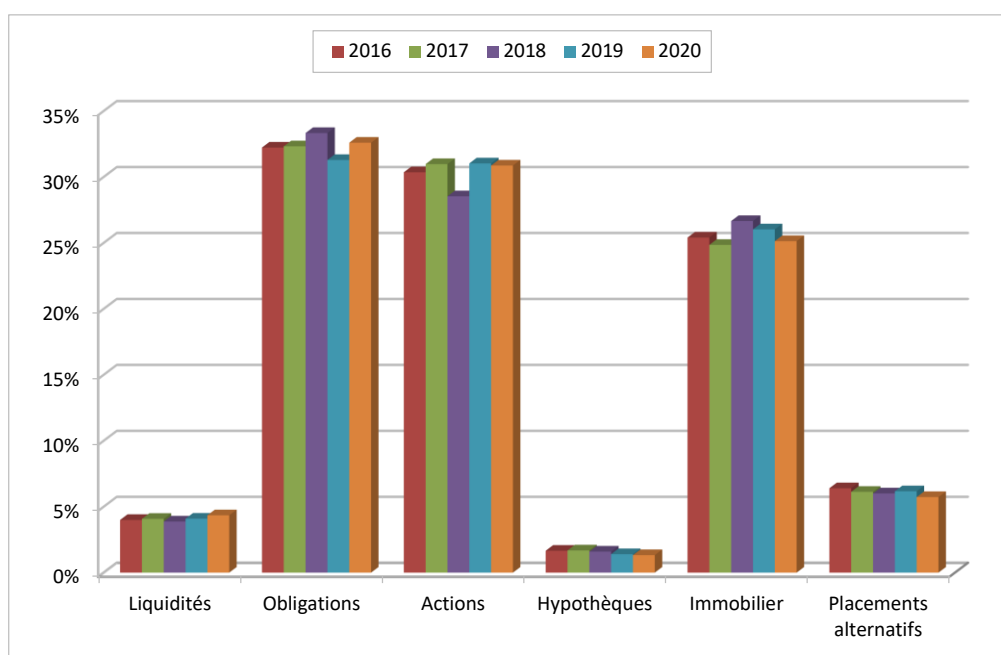


| | Liquidités, créances à CT et cpte régularisation actif | Obligations et autres créances en francs suisses | Obligations en monnaies étrangères | Actions suisses | Actions étrangères | Hypothèques | Immobiliers | Placements alternatifs |
|-------------|--|--|------------------------------------|-----------------|--------------------|-------------|-------------|------------------------|
| CPEV | 3.90% | 6.60% | 17.10% | 12.10% | 17.90% | 5.40% | 23.10% | 13.80% |
| CIP | 3.30% | 9.40% | 14.00% | 12.10% | 18.00% | 5.70% | 24.00% | 13.60% |

En cumulant les obligations en CHF avec celles en monnaies étrangères (ME) et en faisant de même avec les actions, la moyenne des obligations augmente de 4.20% alors que celle des actions baisse de 0.52%.

| | Obligations CHF et ME | | | Actions CHF et ME | | |
|---------|-----------------------|--------|----------|-------------------|--------|----------|
| | 2020 | 2019 | 20 vs 19 | 2020 | 2019 | 20 vs 19 |
| Moyenne | 32.59% | 31.28% | 4.20% | 30.86% | 31.02% | -0.52% |
| Minimum | 12.10% | 14.20% | -14.79% | 21.66% | 22.56% | -3.99% |
| Maximum | 56.07% | 55.70% | 0.66% | 41.93% | 40.24% | 4.20% |

Evolution des allocations d'actifs réelles (valeurs moyennes)

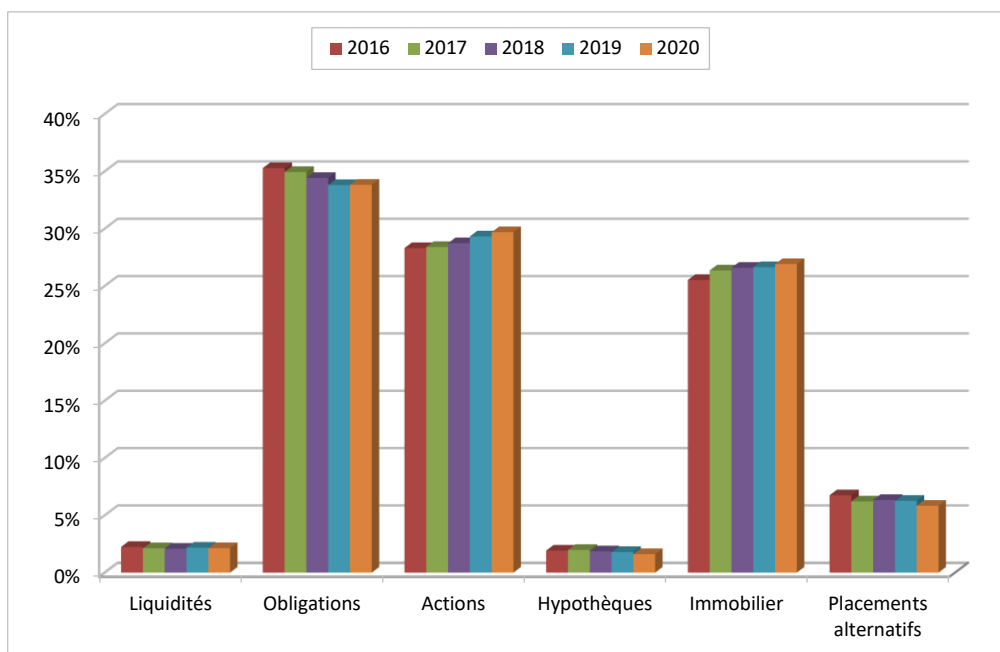


L'allocation des actifs à la fin de l'exercice 2020 a peu évolué par rapport à l'année précédente. Les classe d'actifs les plus importantes restent les obligations (32.6%) et les actions (30.9%). Le changement le plus marqué concernent la moyenne des obligations, qui augmente de 31.3% à 32.6%.

| Allocations réelles moyennes | 2016 | 2017 | 2018 | 2019 | 2020 |
|------------------------------|--------|--------|--------|--------|--------|
| Liquidités | 4.0% | 4.1% | 3.9% | 4.1% | 4.3% |
| Obligations | 32.2% | 32.3% | 33.3% | 31.3% | 32.6% |
| Actions | 30.4% | 31.0% | 28.5% | 31.0% | 30.9% |
| Hypothèques | 1.7% | 1.7% | 1.6% | 1.4% | 1.3% |
| Immobilier | 25.4% | 24.8% | 26.7% | 26.0% | 25.1% |
| Placements alternatifs | 6.4% | 6.1% | 6.0% | 6.2% | 5.7% |
| Total | 100.0% | 100.0% | 100.0% | 100.0% | 100.0% |

Avec une part de 5.7%, la catégorie « Placements alternatifs » a nettement reculé par rapport à 2019. Dans notre comparatif, cette catégorie de placements rassemble divers types de placements non traditionnels tels que les hedge funds, les matières premières, les placements privés ou encore les placements en infrastructures.

Evolution des allocations stratégiques (valeurs moyennes)



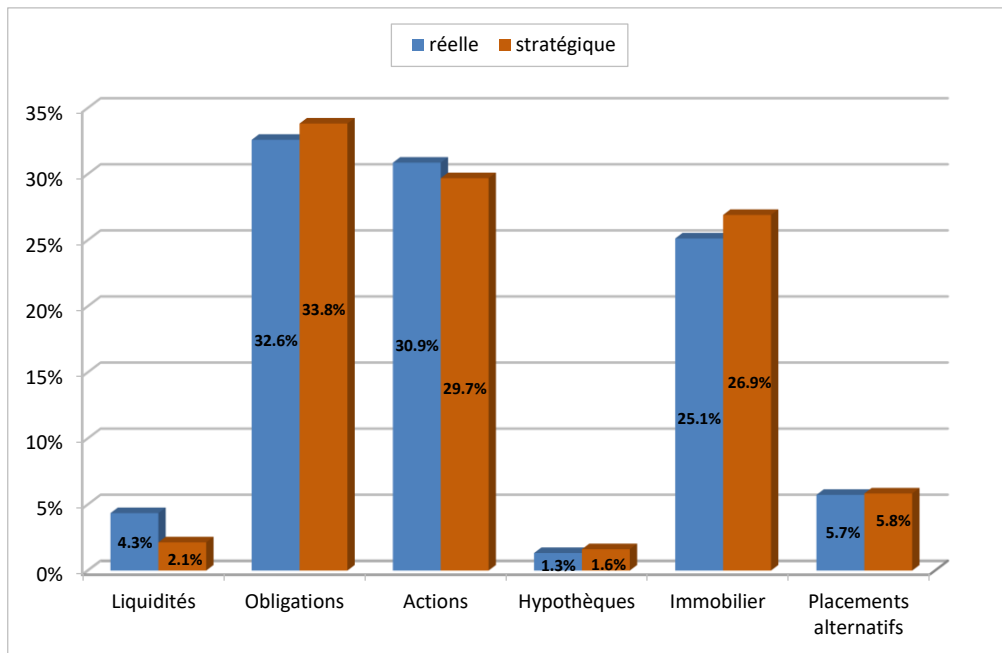
L'annexe 4.9 - Allocations stratégiques indique que seules 10 caisses de pension sur les 26 analysées ont modifié leur allocation stratégique de 2019 à 2020. Le tableau ci-dessous révèle combien d'institutions de prévoyance de notre analyse ont augmenté ou diminué leur part pour chacune des catégories d'actifs :

| Catégorie | Augmenté | Diminué |
|------------------------------------|----------|---------|
| Liquidités | 0 | 2 |
| Obligations en francs suisses | 3 | 7 |
| Obligations en monnaies étrangères | 3 | 3 |
| Actions suisses | 4 | 3 |
| Actions en monnaies étrangères | 6 | 3 |
| Hypothèques | 0 | 3 |
| Immobiliers | 6 | 3 |
| Placements alternatifs | 1 | 4 |

Comparé à l'année précédente, la structure de l'allocation d'actifs stratégique à fin 2020 est donc restée globalement stable. La variation la plus importante concerne la catégorie « Placements alternatifs », qui recule de 6.3% à 5.8% en 2020.

| Alloc. stratégiques moyennes | 2016 | 2017 | 2018 | 2019 | 2020 |
|------------------------------|--------|--------|--------|--------|--------|
| Liquidités | 2.2% | 2.1% | 2.1% | 2.2% | 2.1% |
| Obligations | 35.3% | 34.9% | 34.4% | 33.8% | 33.8% |
| Actions | 28.3% | 28.4% | 28.7% | 29.3% | 29.7% |
| Hypothèques | 1.9% | 2.0% | 1.9% | 1.8% | 1.6% |
| Immobilier | 25.5% | 26.4% | 26.6% | 26.6% | 26.9% |
| Placements alternatifs | 6.7% | 6.2% | 6.3% | 6.3% | 5.8% |
| Total | 100.0% | 100.0% | 100.0% | 100.0% | 100.0% |

Allocation réelle vs allocation stratégique à fin 2020 (moyenne en %)



En comparant les allocations réelles des actifs aux objectifs visés, nous constatons que les caisses analysées détiennent deux fois plus de liquidités que prévu, que les obligations ainsi que l'immobilier sont sous-pondérés et que les actions dépassent le niveau souhaité. Pour les autres catégories de placements, nous constatons relativement peu d'écart entre la répartition réelle des fonds et les objectifs.

Généralités en 2020

| | | | Primauté | Système financier | Garantie publique | Bases techniques* | Taux technique | Taux technique (yc provisions) | Réassurance | Organe de contrôle | Expert en prévoyance professionnelle |
|--------------------------|----|---------------------------------|-------------|--------------------------|-------------------|----------------------------------|----------------|--------------------------------|-----------------|------------------------------------|--------------------------------------|
| CACEB | BE | Enseignants bernois | Cotisations | capitalisation partielle | Oui | VZ 2015 (2017) ¹ / TP | 2.00% | 1.75% | Non | PricewaterhouseCoopers SA | Prevanto SA |
| CPI Ville GE et communes | GE | CPI Ville de Genève et communes | Prestations | capitalisation partielle | Oui | VZ 2015 (2017) / TP | 2.50% | 2.00% | Non | BfB Société Fiduciaire | Pittet Associés SA |
| CPI SIG | GE | CPI SIG | Prestations | capitalisation complète | Non | VZ 2015 (2017) / TP | 2.50% | 2.00% | Non | BfB Société Fiduciaire | Pittet Associés SA |
| CIP | VD | Communes vaudoises | Prestations | capitalisation partielle | Oui | VZ 2015 (2018) / TP | 2.25% | 2.00% | Non | PricewaterhouseCoopers SA | Pittet Associés SA |
| CP | GE | Police et pénitenciers GE | Prestations | capitalisation complète | Non | VZ 2015 (2017) / TP | 3.00% | 2.40% | Non | BDO SA | Pittet Associés SA |
| CPB | BE | Canton de Berne | Cotisations | capitalisation partielle | Oui | LPP 2020 / TG | 2.00% | 1.80% | Non | Ernst & Young AG | Swiss Life Pension Services SA |
| CPBienne | BE | Ville de Bienne | Cotisations | capitalisation complète | Non | LPP 2015 / TP | 2.00% | 1.50% | Non | BDO SA | Swiss Life Pension Services SA |
| CPCL | VD | Ville de Lausanne | Prestations | capitalisation partielle | Oui | LPP 2015 (2015) / TP | 2.50% | 2.50% | Non | BfB Fidam révision SA | Pittet Associés SA |
| CPEG | GE | Etat de Genève | Prestations | capitalisation partielle | Oui | VZ 2015 / TG | 1.75% | 1.75% | Non | PricewaterhouseCoopers SA | GiTeC Prévoyance SA |
| CPEV | VD | Etat de Vaud | Prestations | capitalisation partielle | Oui | VZ 2015 (2018) / TP | 2.50% | 2.00% | Non | PricewaterhouseCoopers SA | AON Suisse SA |
| CPJU | JU | Canton du Jura | Cotisations | capitalisation partielle | Oui | VZ 2010 (2012) / TP | 2.00% | 1.75% | Non | PricewaterhouseCoopers SA | AON Suisse SA |
| CPM | VS | Ville de Monthey | Cotisations | capitalisation partielle | Oui | VZ 2015 (2018) / TP | 2.00% | 2.00% | Oui | Fiduciaire Fidag SA | Pittet Associés SA |
| CPPEF | FR | Etat de Fribourg | Prestations | capitalisation partielle | Oui | VZ 2010 (2012) / TP | 3.25% | 2.00% | Non | BDO SA | Pittet Associés SA |
| CPPVF | FR | Ville de Fribourg | Cotisations | capitalisation partielle | Oui | LPP 2015 (2015) / TP | 2.75% | 2.75% | Oui (Stop-Loss) | BDO SA | Pittet Associés SA |
| CPVAL CPO | VS | Etat du Valais | Cotisations | capitalisation complète | Non | VZ 2015 / TP | 2.50% | 2.50% | Non | PricewaterhouseCoopers SA | Prevanto SA |
| CPVAL CPF | VS | Etat du Valais | Cotisations | capitalisation partielle | Oui | VZ 2015 / TP | 2.50% | 2.50% | Non | PricewaterhouseCoopers SA | Prevanto SA |
| CPVS | VS | Ville de Sion | Cotisations | capitalisation partielle | Oui | LPP 2015 / TG | 2.00% | 1.75% | Oui (Stop-Loss) | PricewaterhouseCoopers SA | Libera AG |
| FPTPG | GE | Transports genevois | Prestations | capitalisation partielle | Oui | LPP 2020 / TP | 2.25% | 2.25% | Non | BDO SA | Pittet Associés SA |
| FRED | JU | Ville de Delémont | Cotisations | capitalisation complète | Non | LPP 2015 (2015) / TP | 2.00% | 2.00% | Oui (Stop-Loss) | Fidag Audit SA | Prevanto SA |
| IPCT | TI | Canton du Tessin | Cotisations | capitalisation partielle | Oui | VZ 2015 (2017) / TP | 1.50% | 1.50% | Non | BDO SA | AON Suisse SA |
| PREV.ne | NE | Fonction publique NE | Cotisations | capitalisation partielle | Oui | LPP 2015 (2015) / TP | 2.25% | 1.50% | Non | KPMG SA | Pittet Associés SA |
| Publica | BE | Publica | Cotisations | capitalisation complète | Non | LPP 2015 (2022) / TP | 2.00% | 2.00% | Non | KPMG SA | Allvisa AG |
| PVK | BE | Ville de Berne | Cotisations | capitalisation partielle | Oui | LPP 2020 / TP | 1.75% | 1.75% | Non | BDO SA | Swiss Life Pension Services SA |
| FEOC | TI | Hôpitaux publ. tessinois | Cotisations | capitalisation complète | Non | LPP 2015 / TG | 1.75% | 1.75% | Non | Fideconsul Società di Revisione SA | AON Suisse SA |
| Previs | BE | Previs | Cotisations | capitalisation complète | Non | LPP 2020 / TP | 1.75% | 1.75% | Oui | T+R SA | Swiss Life Pension Services SA |
| BVK | ZH | Canton de Zurich | Cotisations | capitalisation complète | Non | VZ 2015 / TG | 2.00% | 1.75% | Non | Ernst & Young AG | Libera AG |
| Moyenne | | | | | | | 2.20% | 1.97% | | | |

* TP (Tables périodiques), TG (Tables générationnelles)

1 : Pour les calculs actuariels, les tarifs utilisés se fondent sur les bases techniques VZ 2015 pertinentes pour les institutions de prévoyance de droit public et un taux d'intérêt technique de 2,00%.

Ce tarif est ajusté en conséquence de l'espérance de vie plus longue observée de l'effectif des retraités de la CACEB à raison de la probabilité de mortalité à hauteur de 15,1%.

Détails des mesures structurelles et d'assainissement des caisses de pension publiques (état au 30.09.2021)

| Echantillon de base | | | Système financier | Degré couverture au 31.12.2020 | | Explications des mesures d'assainissement prises en 2020 ou des projets à venir |
|--------------------------|----|---------------------------------|--------------------------|--------------------------------|---------|---|
| | | | | Minimum | % | |
| CACEB | BE | Enseignants bernois | capitalisation partielle | 92.50% | 97.20% | Baisse du taux de conversion de façon échelonnée de 5.58% (2016) à 5.20% dès le 01.08.2020, puis à 4.90% dès le 01.08.2024. Dès le 01.01.2021, les cotisations d'épargne ont augmentées de 0 à 2% en fonction de la classe d'âge. La hausse est supportée par les salariés dans une fourchette de 0 à 0,8% et par l'employeur de 0 à 1,2%. En plus des cotisations ordinaires, prélèvement de cotisations de financement auprès des assurés (1.70% du salaire assuré) et employeurs (2.55% du salaire assuré). Dès le 01.08.2022, de nouvelles mesures de compensation s'appliqueront pour atténuer partiellement la réduction du taux de conversion. |
| CPI Ville GE et communes | GE | CPI Ville de Genève et communes | capitalisation partielle | 80.00% | 81.36% | Aucune mesure structurelle ou d'assainissement introduite en 2020. |
| CPI SIG | GE | CPI SIG | capitalisation complète | 100.00% | 116.00% | Aucune mesure structurelle ou d'assainissement introduite en 2020. |
| CIP | VD | Communes vaudoises | capitalisation partielle | 66.70% | 74.81% | Aucune mesure structurelle ou d'assainissement introduite en 2020. |
| CP | GE | Police et pénitenciers GE | capitalisation complète | 100.00% | 106.30% | Révision du plan de prévoyance en cours. Décision d'abaisser le taux technique à 2.00% sur 7 ans. |
| CPB | BE | Canton de Berne | capitalisation partielle | 86.00% | 95.82% | Baisse du taux de conversion à l'âge de retraite de 65 ans de 5.75% à 5.25% en 2021, puis réduction progressive du taux pour atteindre 4.80% dès 2024. En plus des cotisations ordinaires, prélèvement de cotisations de financement auprès des assurés (0.95% du salaire assuré) et employeurs (1.35% du salaire assuré). Dès 2021, hausse des cotisations d'épargne du plan de prévoyance standard de 2 points de pourcentage en moyenne et diminution des cotisations risquées de 1 point de pourcentage. |
| CPBienne | BE | Ville de Bienne | capitalisation complète | 100.00% | 109.78% | En 2020, abaissement du taux technique de 2.50% à 2.00%. De plus, une réserve complémentaire a été créée pour financer dans les 3-4 prochaines années un nouvel abaissement du taux technique à 1.50%. Abaissement progressif des taux de conversion entre 2019 et 2024. Le taux de conversion à l'âge de 65 ans baisse, par exemple, de 6.40% en 2018 à 5.50% dès 2024. |
| CPCL | VD | Ville de Lausanne | capitalisation partielle | 66.60% | 75.10% | Aucune mesure structurelle ou d'assainissement introduite en 2020. |
| CPEG | GE | Etat de Genève | capitalisation partielle | 62.70% | 76.70% | La loi relative au financement de la CPEG est entrée en vigueur au 01.01.2020 et les éléments principaux sont les suivants : recapitalisation de la Caisse par un apport de l'Etat d'environ CHF 5.2 milliards, dont une partie sous forme de liquidités ainsi qu'un prêt simultané de la Caisse à l'Etat d'environ CHF 4.1 milliards. Le prêt sera remboursé sur une durée maximale de 40 ans par des cessions de terrains constructibles ou de droits à bâtir, ou par des versements en espèces. La primauté des prestations sont maintenus. |
| CPEV | VD | Etat de Vaud | capitalisation partielle | 67.30% | 71.38% | Le plan de prévoyance 2023 déposée en 2017 auprès de l'Autorité de surveillance prévoyait : une hausse de la durée de cotisation de 38 à 40 ans pour l'obtention d'une rente complète inchangée de 60% du salaire assuré, la baisse du taux de rente annuel de 1.579% à 1.5%, le relèvement de l'âge de retraite minimum de 62 à 64 ans (60 à 62 ans pour certaines professions) et de l'âge terme de 63 à 65 ans. Néanmoins, un nouveau plan de prévoyance doit être déposée en 2022 pour 2023 et les discussions sont en cours. |
| CPJU | JU | Canton du Jura | capitalisation partielle | 65.00% | 74.40% | Cotisation extraordinaire de 2.00% financée de manière paritaire par les assurés et employeurs. Entre 2019 et 2023, diminution linéaire du taux de conversion de 5.786% à 5.340% à l'âge de retraite de 64 ans (femmes) et de 5.706% à 5.345% à l'âge de retraite de 65 ans (hommes) et augmentation linéaire du traitement cotisant de 85% à 90% du salaire annuel brut. |
| CPM | VS | Ville de Monthey | capitalisation partielle | 63.00% | 79.54% | En 2020, abaissement du taux technique de 2.25% à 2.00%. |
| CPPEF | FR | Etat de Fribourg | capitalisation partielle | 77.90% | 80.30% | Une réforme de la Caisse de prévoyance du personnel de l'Etat de Fribourg entrera en vigueur en 2022. Celle-ci prévoit notamment le passage à la primauté des cotisations, la hausse paritaire du taux de cotisations de 2.00% (1.00% assurés et 1.00% employeur), l'introduction d'une échelle de bonifications croissante ainsi que des mesures transitoires et compensatoires à partir de 45 ans, à hauteur d'un montant unique de CHF 380 millions versé par l'employeur. Un abaissement du taux technique de 3.25% à 2.25% ainsi que le passage aux tables actuarielles VZ 2015 (au lieu de VZ 2010) sont également prévus à la date d'entrée de la réforme. De plus, une provision pour abaissement futur du taux technique à 2.00% est constituée. |
| CPPVF | FR | Ville de Fribourg | capitalisation partielle | 71.10% | 79.30% | Une révision de la Caisse de prévoyance du personnel de la ville de Fribourg est entrée en vigueur au 01.01.2020, avec notamment les changements suivants : passage à la primauté des cotisations, hausse du taux de cotisations des employeurs de 12% à 16%, et retraite possible entre 60 à 65 ans. |
| CPVAL CPO | VS | Etat du Valais | capitalisation complète | 100.00% | 115.48% | Une réforme structurelle est entrée en vigueur en 2020 avec la scission de la Caisse de prévoyance de l'Etat du Valais (CPVAL) en deux sous-Caisses. Une Caisse de prévoyance ouverte (CPO) qui compte les actifs affiliés à la CPVAL depuis le 01.01.2012 et les nouveaux assurés. Celle-ci a bénéficié d'une capitalisation complète et fonctionnera sans garantie de l'Etat (cf. chapitre 3.1.7 du rapport). Et une Caisse de prévoyance fermée (CPF), qui est assainie et réunit toutes les personnes déjà assurées à la CPVAL au 31.12.2011 ainsi que tous les bénéficiaires de rentes au 31.12.2019 (cf. chapitre 3.1.7 du rapport). |
| CPVAL CPF | VS | Etat du Valais | capitalisation partielle | 71.60% | 99.99% | |
| CPVS | VS | Ville de Sion | capitalisation partielle | 69.70% | 98.80% | Un nouveau règlement de prévoyance est entré en vigueur au 01.01.2020, avec notamment les changements suivants : flexibilisation de l'âge de la retraite, abaissement progressif des taux de conversion et renforcement du processus d'épargne. |
| FPTPG | GE | Transports genevois | capitalisation partielle | 75.40% | 80.11% | Entrée en vigueur au 01.01.2020 de la révision de la loi concernant la Fondation de prévoyance en faveur du personnel des Transports publics genevois et recapitalisation de la Caisse à hauteur de CHF 98 millions par l'Etat de Genève. Suite à cette recapitalisation, la Caisse a accordé un prêt à terme fixe avec annuité constante à l'Etat de Genève d'un montant équivalent dès 2020, avec un intérêt annuel de 2,75%. De plus, passage aux nouvelles tables LPP 2020 (LPP 2015 précédemment). |
| FRED | JU | Ville de Delémont | capitalisation complète | 100.00% | 111.40% | Baisse progressive du taux de conversion entre 2019 et 2026 de 5.85% à 5.40%. |
| IPCT | TI | Canton du Tessin | capitalisation partielle | 70.30% | 67.00% | En 2020, abaissement du taux technique de 2.00% à 1.50%. Cotisations d'assainissement de 2.00% pour les employeurs et 1.00% pour les assurés (en vigueur depuis 2005). En plus des cotisations d'assainissement de 2.00%, les employeurs cotisent 4.00% de cotisations supplémentaires en tant que contributions extraordinaires. |
| PREV.ne | NE | Fonction publique NE | capitalisation partielle | 63.60% | 76.70% | Aucune mesure structurelle ou d'assainissement introduite en 2020. |
| Publica | BE | Publica | capitalisation complète | 100.00% | 106.60% | Aucune mesure structurelle ou d'assainissement introduite en 2020. |
| PVK | BE | Ville de Berne | capitalisation partielle | 80.63% | 96.73% | En 2020, abaissement du taux technique de 2.50% à 1.75% et passage aux nouvelles tables LPP 2020 (LPP 2015 précédemment). |
| FEOC | TI | Hôpitaux publ. tessinois | capitalisation complète | 100.00% | 119.50% | Baisse progressive sur 10 ans du taux de conversion de 5.70% (2018) à 5.00% (2028) à l'âge de retraite de 64 ans (femmes) et de 5.86% (2018) à 5.00% (2028) à l'âge de retraite de 65 ans (hommes). |

Détails des mesures structurelles et d'assainissement des caisses de pension publiques (état au 30.09.2021)

| Echantillon de base | | | Système financier | Degré couverture au 31.12.2020 | | Explications des mesures d'assainissement prises en 2020 ou des projets à venir |
|---------------------|----|------------------|-------------------------|--------------------------------|---------|---|
| | | | | Minimum | % | |
| Previs | BE | Previs | capitalisation complète | 100.00% | 105.47% | En 2020, abaissement du taux technique de 2.00% à 1.75% et passage aux tables LPP 2020 (LPP 2015 précédemment). Depuis 2018, réduction progressive du taux de conversion de 0.1% par année, pour atteindre 5.50% en 2022. |
| BVK | ZH | Canton de Zurich | capitalisation complète | 100.00% | 105.30% | Aucune mesure structurelle ou d'assainissement introduite en 2020. Dès le 01.01.2022, abaissement du taux technique de 2.00% à 1.75% et adaptation des taux de conversion. A l'âge de 65 ans, le taux de conversion standard sera de 4.67% en 2022 (au lieu de 4.82% initialement prévu). |

| En Suisse allemande | | | Système financier | Degré couverture au 31.12.2020 | | Explications des mesures d'assainissement prises en 2020 ou des projets à venir |
|---------------------|----|---------------------------------------|-------------------------------|--------------------------------|---------|--|
| | | | | Minimum | % | |
| APK | AG | Canton d'Argovie | Capitalisation complète | 100.00% | 104.20% | A partir de 2022, baisse progressive du taux de conversion à l'âge de 65 ans de 5.30% à 5.00% (2024). |
| BLPK | BL | Canton Bâle-Campagne | Capitalisation complète | 100.00% | 110.60% | Baisse du taux de conversion à l'âge de 65 ans de façon échelonnée, de 5.80% (2018) à 5.00% (2022). Le degré de couverture de 110.60% correspond au degré de couverture consolidé de la fondation. |
| KVKAI | AI | Canton d'Appenzell Rhodes-Intérieures | Capitalisation complète | 100.00% | 113.08% | En 2020, hausse des cotisations d'épargne des assurés et employeurs et baisse progressive du taux de conversion à l'âge de 65 ans de 5.80% (2019) à 5.20% (2023). |
| LUPK | LU | Canton de Lucerne | Capitalisation complète | 100.00% | 107.00% | En 2020, abaissement du taux technique de 1.75% à 1.50%. |
| PKAR | AR | Canton d'Appenzell Rhodes-Extérieures | Capitalisation complète | 100.00% | 116.30% | Baisse progressive du taux de conversion à l'âge de 65 ans de 6.40% (2016) à 6.00% (2020), et à 5.40% (2023). |
| PKBS | BS | Canton Bâle-Ville | Capitalisation part. et comp. | 100.00% | 103.10% | Abaissement du taux technique de 2.50% à 2.25% en 2020 et à 1.75% en 2022. En 2024, baisse du taux de conversion à l'âge de 65 ans de 5.44% à 5.20%. A noter que la PKBS regroupe des caisses de prévoyance en capitalisation partielle et complète. Le degré de couverture de 103.10% correspond au degré de couverture consolidé de la fondation. |
| GLPK | GL | Canton de Glaris | Capitalisation complète | 100.00% | 108.20% | Dès 2021, baisse progressive du taux de conversion à l'âge de 65 ans de 5.90% à 5.20% (2025). Dans le même temps, hausse d'environ 2.5 points de pourcentage des cotisations d'épargne et réduction d'environ 0.5 point de pourcentage des cotisations risquées. |
| PKGR | GR | Canton des Grisons | Capitalisation complète | 100.00% | 109.80% | Baisse progressive du taux de conversion à l'âge de 65 ans de 6.55% (2016) à 5.49% (2024). Une révision partielle de la loi sur la Caisse de pension des Grisons entrera en vigueur en 2022, avec notamment les changements suivants : hausse des cotisations d'épargne, adaptation du salaire assuré et introduction de 3 différents plans d'épargne à choix. De plus, baisse du taux de conversion à l'âge de 65 ans à 4.70% dès 2022, abaissement du taux technique de 2.00% à 1.75% et passage aux tables générationnelles. |
| PKNW | NW | Canton de Nidwald | Capitalisation complète | 100.00% | 115.10% | Baisse progressive du taux de conversion à l'âge de 65 ans de 6.20% (2016) à 5.30% (2023). |
| PKS | SZ | Canton de Schwyz | Capitalisation complète | 100.00% | 105.50% | Baisse progressive du taux de conversion à l'âge de 65 ans de 6.70% (2015) à 6.00% (2022) et abaissement par étape du taux technique à 2.00% (2021). Une révision de la loi sur la Caisse de pension est en consultation. L'entrée en vigueur de cette révision est prévue en 2023, avec notamment les mesures suivantes : baisse progressive entre 2023 et 2027 du taux de conversion à l'âge de 65 ans de 6.00% à 5.00%, hausse de 2.00% des cotisations réglementaires des employeurs et de 0.50% à 0.75% de celles des employés. |
| PKSH | SH | Canton de Schaffhouse | Capitalisation complète | 100.00% | 113.10% | Aucune mesure structurelle ou d'assainissement introduite en 2020. |
| PKSO | SO | Canton de Soleure | Capitalisation complète | 100.00% | 111.50% | Aucune mesure structurelle ou d'assainissement introduite en 2020. |
| PKTG | TG | Canton de Thurgovie | Capitalisation complète | 100.00% | 103.60% | Une révision du règlement de prévoyance est entrée en vigueur en 2020, avec notamment les changements suivants : baisse du taux de conversion à l'âge de 65 ans de 5.79% à 5.15%, début du processus d'épargne à l'âge de 21 ans (au lieu de 22 ans), possibilité d'augmenter le taux de cotisations d'épargne (plan supplémentaire) et adaptation de la déduction de coordination. De plus, abaissement du taux technique de 3.00% à 2.50% et passage aux tables générationnelles VZ 2015. |
| PK Uri | UR | Canton d'Uri | Capitalisation complète | 100.00% | 109.20% | En 2020, abaissement du taux technique de 2.00% à 1.75%. De plus, baisse progressive du taux de conversion à l'âge de 65 ans de 6.20% (2015) à 5.50% (2023). |
| PK Zug | ZG | Canton de Zug | Capitalisation partielle | 100.00% | 109.60% | Baisse progressive du taux de conversion à l'âge de 65 ans de 6.68% (2016) à 6.00% (2022). |
| PVO | OW | Canton d'Obwald | Capitalisation complète | 100.00% | 110.40% | Baisse progressive du taux de conversion à l'âge de 65 ans de 6.40% (2016) à 5.60% (2023). |
| SGPK | SG | Canton de St-Gall | Capitalisation complète | 100.00% | 103.28% | En 2020, abaissement du taux technique de 2.25% à 2.00%. |

**Vue synoptique des mesures d'assainissement des caisses de pension publiques romandes
analysées ainsi que des caisses de pension cantonales suisses alémaniques**

| Situation jusqu'au 30.09.2021 | | | Degré de couv. au 31.12.2020 | Degré de couv. minimum au 31.12.2020 | Recapitalisation | Cotisations d'assainissement | Passage en prim. des cotisations | Suppression de la garantie publique | Augm. de la durée de cotisation | Augmentation du taux de cotisation | Limitation du renchérissement | Diminution de prestations | Baisse du taux de conversion | Baisse du taux technique | Adaptation des bases techniques | Autres mesures |
|-------------------------------|----|---------------------------------------|---------------------------------|--|------------------|---------------------------------|-------------------------------------|--|------------------------------------|---------------------------------------|----------------------------------|------------------------------|---------------------------------|-----------------------------|------------------------------------|----------------|
| APK | AG | Canton d'Argovie | 104.20% | 100.00% | | | | | | | | | X | | | |
| BLPK | BL | Canton Bâle-Campagne | 110.60% | 100.00% | | | | | | | | | X | | | |
| BVK | ZH | Canton de Zurich | 105.30% | 100.00% | | | | | | | | | X | X | | |
| CACEB | BE | Enseignants bernois | 97.20% | 92.50% | | X | | | | X | | | X | | | |
| CPI Ville GE et communes | GE | CPI Ville de Genève et communes | 81.36% | 80.00% | | | | | | | | | | | | |
| CPI SIG | GE | CPI SIG | 116.00% | 100.00% | | | | | | | | | | | | |
| CIP | VD | Communes vaudoises | 74.81% | 66.70% | | | | | | | | | | | | |
| CP | GE | Police et pénitenciers GE | 106.30% | 100.00% | | | | | | | | | | X | | |
| CPB | BE | Canton de Berne | 95.82% | 86.00% | | X | | | | X | | | X | | | |
| CPBienne | BE | Ville de Bienne | 109.78% | 100.00% | | | | | | | | | X | X | | |
| CPCL | VD | Ville de Lausanne | 75.10% | 66.60% | | | | | | | | | | | | |
| CPEG | GE | Etat de Genève | 76.70% | 62.70% | X | | | | | | | | | | | |
| CPEV | VD | Etat de Vaud | 71.38% | 67.30% | | | | | R | | | | | | | |
| CPJU | JU | Canton du Jura | 74.40% | 65.00% | | X | | | | | | | X | | | |
| CPM | VS | Ville de Monthey | 79.54% | 63.00% | | | | | | | | | | X | | |
| CPPEF | FR | Etat de Fribourg | 80.30% | 77.90% | | | X | | | X | | X | | X | X | |
| CPPVF | FR | Ville de Fribourg | 79.30% | 71.10% | | | X | | | X | | | | | | |
| CPVAL CPO | VS | Etat du Valais | 115.48% | 100.00% | X | | | X | X | | | | X | | | |
| CPVAL CPF | VS | Etat du Valais | 99.99% | 71.60% | X | | | | | | | | X | | | |
| CPVS | VS | Ville de Sion | 98.80% | 69.70% | | | | | | | | | X | | | |
| FEOC | TI | Hôpitaux publ. tessinois | 119.50% | 100.00% | | | | | | | | | X | | | |
| FPTPG | GE | Transports genevois | 80.11% | 75.40% | X | | | | | | | | | | X | |
| FRED | JU | Ville de Delémont | 111.40% | 100.00% | | | | | | | | | X | | | |
| IPCT | TI | Canton du Tessin | 67.00% | 70.30% | | X | | | | | | | R | X | | |
| KVKAI | AI | Canton d'Appenzell Rhodes-Intérieures | 113.08% | 100.00% | | | | | | X | | | X | | | |
| LUPK | LU | Canton de Lucerne | 107.00% | 100.00% | | | | | | | | | | X | | |
| PKAR | AR | Canton d'Appenzell Rhodes-Extérieures | 116.30% | 100.00% | | | | | | | | | X | | | |
| PKBS | BS | Canton de Bâle-Ville | 103.10% | 100.00% | | | | | | | | | | X | | |
| GLPK | GL | Canton de Glaris | 108.20% | 100.00% | | | | | | X | | | X | | | |
| PKGR | GR | Canton des Grisons | 109.80% | 100.00% | | | | | | X | | | X | X | X | |
| PKNW | NW | Canton de Nidwald | 115.10% | 100.00% | | | | | | | | | X | | | |
| PKS | SZ | Canton de Schwyz | 105.50% | 100.00% | | | | | | R | | | X | X | | |
| PKSH | SH | Canton de Schaffhouse | 113.10% | 100.00% | | | | | | | | | | | | |
| PKSO | SO | Canton de Soleure | 111.50% | 100.00% | | | | | | | | | | | | |
| PKTG | TG | Canton de Thurgovie | 103.60% | 100.00% | | | | | X | | | | X | X | X | |
| PK Uri | UR | Canton d'Uri | 109.20% | 100.00% | | | | | | | | | X | X | | |
| PK Zug | ZG | Canton de Zug | 109.60% | 100.00% | | | | | | | | | X | | | |
| PREV.ne | NE | Fonction publique NE | 76.70% | 63.60% | | | | | | | | | | | | |
| Previs | BE | Previs | 105.47% | 100.00% | | | | | | | | | X | X | X | |
| Publica | BE | Publica | 106.60% | 100.00% | | | | | | | | | | X | X | |
| PVK | BE | Ville de Berne | 96.73% | 80.63% | | | | | | | | | | X | X | |
| PVO | OW | Canton d'Obwald | 110.40% | 100.00% | | | | | | | | | X | | | |
| SGPK | SG | Canton de St-Gall | 103.28% | 100.00% | | | | | | | | | | X | | |

X = mesure adoptée

R = mesure en projet

Effectifs des caisses

| | | | Effectif total | | | Actifs | | | Pensionnés (rentiers) | | | Rapport actifs/rentiers | | Notes |
|--------------------------|----|---------------------------------|----------------|----------------|-------------|----------------|----------------|-------------|-----------------------|----------------|-------------|-------------------------|-------------|-------|
| | | | 2020 | 2019 | Evol. en % | 2020 | 2019 | Evol. en % | 2020 | 2019 | Evol. en % | 2020 | 2019 | |
| CACEB | BE | Enseignants bernois | 27'355 | 26'475 | 3.3% | 18'251 | 17'800 | 2.5% | 9'104 | 8'675 | 4.9% | 2.00 | 2.05 | |
| CPI Ville GE et communes | GE | CPI Ville de Genève et communes | 10'170 | 9'987 | 1.8% | 6'498 | 6'440 | 0.9% | 3'672 | 3'547 | 3.5% | 1.77 | 1.82 | |
| CPI SIG | GE | CPI SIG | 3'003 | 2'996 | 0.2% | 1'643 | 1'640 | 0.2% | 1'360 | 1'356 | 0.3% | 1.21 | 1.21 | |
| CIP | VD | Communes vaudoises | 21'598 | 21'031 | 2.7% | 14'419 | 14'078 | 2.4% | 7'179 | 6'953 | 3.3% | 2.01 | 2.02 | |
| CP | GE | Police et pénitenciers GE | 2'898 | 2'861 | 1.3% | 1'849 | 1'837 | 0.7% | 1'049 | 1'024 | 2.4% | 1.76 | 1.79 | |
| CPB | BE | Canton de Berne | 55'835 | 54'653 | 2.2% | 39'064 | 38'260 | 2.1% | 16'771 | 16'393 | 2.3% | 2.33 | 2.33 | |
| CPBienne | BE | Ville de Bienne | 6'075 | 6'036 | 0.6% | 3'986 | 3'983 | 0.1% | 2'089 | 2'053 | 1.8% | 1.91 | 1.94 | |
| CPCL | VD | Ville de Lausanne | 12'178 | 12'065 | 0.9% | 7'654 | 7'568 | 1.1% | 4'524 | 4'497 | 0.6% | 1.69 | 1.68 | |
| CPEG | GE | Etat de Genève | 80'014 | 77'718 | 3.0% | 53'133 | 50'924 | 4.3% | 26'881 | 26'794 | 0.3% | 1.98 | 1.90 | |
| CPEV | VD | Etat de Vaud | 58'487 | 56'549 | 3.4% | 38'830 | 37'562 | 3.4% | 19'657 | 18'987 | 3.5% | 1.98 | 1.98 | |
| CPJU | JU | Canton du Jura | 10'299 | 10'091 | 2.1% | 7'176 | 7'054 | 1.7% | 3'123 | 3'037 | 2.8% | 2.30 | 2.32 | |
| CPM | VS | Ville de Monthey | 583 | 580 | 0.5% | 393 | 394 | -0.3% | 190 | 186 | 2.2% | 2.07 | 2.12 | |
| CPPEF | FR | Etat de Fribourg | 28'386 | 27'945 | 1.6% | 20'794 | 20'809 | -0.1% | 7'592 | 7'136 | 6.4% | 2.74 | 2.92 | |
| CPPVF | FR | Ville de Fribourg | 1'144 | 1'083 | 5.6% | 748 | 710 | 5.4% | 396 | 373 | 6.2% | 1.89 | 1.90 | |
| CPVAL CPO | VS | Etat du Valais | 6'075 | 18'330 | 2.8% | 6'034 | 11'976 | 2.3% | 41 | 6'354 | 3.9% | 1.86 | 1.88 | 1 |
| CPVAL CPF | VS | Etat du Valais | 12'775 | | | 6'216 | | | 6'559 | | | | | 1 |
| CPVS | VS | Ville de Sion | 2'019 | 1'705 | 18.4% | 1'365 | 1'148 | 18.9% | 654 | 557 | 17.4% | 2.09 | 2.06 | |
| FPTPG | GE | Transports genevois | 3'255 | 3'169 | 2.7% | 2'165 | 2'105 | 2.9% | 1'090 | 1'064 | 2.4% | 1.99 | 1.98 | |
| FRED | JU | Ville de Delémont | 494 | 517 | -4.4% | 347 | 371 | -6.5% | 147 | 146 | 0.7% | 2.36 | 2.54 | |
| IPCT | TI | Canton du Tessin | 25'960 | 25'251 | 2.8% | 16'358 | 15'923 | 2.7% | 9'602 | 9'328 | 2.9% | 1.70 | 1.71 | |
| PREV.ne | NE | Fonction publique NE | 28'526 | 27'908 | 2.2% | 18'673 | 18'263 | 2.2% | 9'853 | 9'645 | 2.2% | 1.90 | 1.89 | |
| Publica | BE | Publica | 108'395 | 107'464 | 0.9% | 66'329 | 65'163 | 1.8% | 42'066 | 42'301 | -0.6% | 1.58 | 1.54 | |
| PVK | BE | Ville de Berne | 9'980 | 9'880 | 1.0% | 5'921 | 5'840 | 1.4% | 4'059 | 4'040 | 0.5% | 1.46 | 1.45 | |
| FEOC | TI | Hôpitaux publ. tessinois | 7'482 | 7'258 | 3.1% | 6'312 | 6'134 | 2.9% | 1'170 | 1'124 | 4.1% | 5.39 | 5.46 | |
| Previs | BE | Previs | 41'472 | 40'695 | 1.9% | 32'158 | 31'689 | 1.5% | 9'314 | 9'006 | 3.4% | 3.45 | 3.52 | |
| BVK | ZH | Canton de Zurich | 127'997 | 124'036 | 3.2% | 89'874 | 86'749 | 3.6% | 38'123 | 37'287 | 2.2% | 2.36 | 2.33 | |
| TOTAL / MOYENNE | | | 692'455 | 676'283 | 2.4% | 466'190 | 454'420 | 2.6% | 226'265 | 221'863 | 2.0% | 2.15 | 2.17 | |

Notes

1 : En 2020, la Caisse de prévoyance de l'Etat du Valais (CPVAL) a été scindée en deux sous-Caisses CPO et CPF. Pour comparer l'évolution des effectifs et le rapport actifs/rentiers avec CPVAL en 2019, les chiffres 2020 de CPVAL CPO et CPVAL CPF sont additionnés.

| |
|----------------------------------|
| Prestations au 31.12.2020 |
|----------------------------------|

Primauté des prestations

| | | | Rente maximale | | Calcul des prestations assurées | | | Notes |
|---------------------------------|----|---------------------------------|-----------------|-------------------|----------------------------------|-----------------------|---|---------|
| | | | Age de retraite | Années cotisation | Taux de rente (par année d'ass.) | Taux de rente maximal | Retraite anticipée (réduction par année d'assurance) | |
| CPI Ville GE et communes | GE | CPI Ville de Genève et communes | 64 | 40 | 1.750% | 70% | Déduction de 5.0% de la pension par année d'anticipation | |
| CPI SIG | GE | CPI SIG | 64 | 40 | 1.750% | 70% | Déduction de 5.0% de la pension par année d'anticipation | |
| CIP | VD | Communes vaudoises | 64 | 42 | 1.429% | 60% | 6.0% | |
| CP | GE | Police et pénitenciers GE | 58 | 35 | 2.143% | 75% | Réduction du taux de rente de 5.0% en moyenne par année d'anticipation | |
| CPCL | VD | Ville de Lausanne | A : 65 B : 62 | A : 48 B : 45 | A et B : 1.500% | A et B : 72% | Possible dès 60 ans révolus. Réduction de 1.5% pour chaque année d'anticipation | 1, 2, 3 |
| CPEG | GE | Etat de Genève | 65 | 40 | 1.500% | 68% | Retraite anticipée possible dès 58 ans. Le taux de pension est réduit de 5% dès le 1er janvier 2020 pour chaque année d'anticipation avant l'âge pivot. | 4 |
| CPEV | VD | Etat de Vaud | 62 | 38 | 1.579% | 60% | 6.0% | |
| CPPEF | FR | Etat de Fribourg | 62 | 40 | 1.600% | 70% | Retraite possible dès 58 ans révolus. Le taux de pension évolue en fonction de l'âge de départ à la retraite, il est de 1.600% à l'âge de 62 ans révolus. | |
| FPTPG | GE | Transports genevois | 64 | 41 | 1.683% | 69% | Retraite anticipée possible dès 58 ans révolus. Réduction du taux de rente de 5.0% en moyenne par année d'anticipation | |
| Moyenne | | | 63.1 | 40.4 | 1.66% | | | |

Notes

- 1 : Catégorie B : policiers, pompiers et ambulanciers. Pour les assurés de cette catégorie, la pension de retraite n'est pas réduite pour anticipation entre 60 et 62 ans.
- 2 : Le taux de rente maximal est de 72% pour les 2 catégories (pour la catégorie B, un taux de rente de 72% implique un rachat volontaire).
- 3 : Des dispositions transitoires permettent l'application inchangée des conditions de retraite anticipée prévalant en 2017 (-1.5% par an) durant 5 ans (jusqu'au 31.12.2022) et de différer l'application pleine des facteurs de retraite anticipée retenus dès le 1er janvier 2018 (-4.8% par an) jusqu'au 31.12.2025.
- 4 : L'âge pivot de la retraite est de 65 ans pour le plan principal et 62 ans pour les personnes ayant une activité à pénibilité physique.

Prestations au 31.12.2020

Primauté des cotisations

| | | | Calcul des prestations assurées | | | | Notes |
|-----------|----|--------------------------|------------------------------------|---|---------------------------------|--|-------|
| | | | Age de retraite | Taux de conversion à l'âge de retraite | Taux de rémunération de l'avoir | Retraite anticipée | |
| CACEB | BE | Enseignants bernois | 65 | 5.20% | 2.00% | Possible dès 58 ans révolus. | |
| CPB | BE | Canton de Berne | 65 | 5.79% | 3.25% | Possible dès l'âge de 58 ans révolus. La conversion de l'avoir d'épargne en une rente de vieillesse se fait en fonction de l'âge de la retraite et du taux de conversion. | 1 |
| CPBienne | BE | Ville de Bienne | 65 | 6.10% | 1.00% | Possible dès 60 ans révolus. | |
| CPJU | JU | Canton du Jura | 65 (H) / 64 (F) | 5.562% / 5.608% | 2.00% | Possible dès 58 ans révolus. Le montant de la pension annuelle de retraite résulte de la conversion du compte-épargne en pension selon le taux de conversion applicable à l'âge de départ à la retraite. | |
| CPM | VS | Ville de Monthey | 64 (H et F) | 5.10% / 5.20% | 1.00% | Possible dès 60 ans révolus. | |
| CPPVF | FR | Ville de Fribourg | 65 (H) / 64 (F) | 5.80% / 5.65% | 2.00% | Possible que dès l'âge de 60 ans révolus. | |
| CPVAL CPO | VS | Etat du Valais | Cat. 1,3 : 65/64 Cat. 2 : 63/62 | Cat. 1 et 3 : 6.57% / 6.41% Cat. 2 : 6.26% / 6.11% | 1.50% | Possible dès 58 ans révolus. | 2 |
| CPVAL CPF | VS | Etat du Valais | Cat. 1 et 3 : 62 Cat. 2 : 60 | Cat. 1 et 3 : 6.11% Cat. 2 : 5.83% | 1.50% | Possible dès 58 ans révolus. | 2 |
| CPVS | VS | Ville de Sion | Cat. A : 62 Cat. B : 60 | n.c. | 1.00% | n.c. | 3 |
| FRED | JU | Ville de Delémont | 65 | 5.71% | 2.00% | Une retraite anticipée est possible au plus tôt dès l'âge de 58 ans révolus. | |
| IPCT | TI | Canton du Tessin | 65 | 6.17% | 1.00% | Possible dès 58 ans. Pour établir la retraite anticipée, l'avoir de vieillesse au moment de la mise en pension est multiplié par le taux de conversion selon l'âge. | |
| PREV.ne | NE | Fonction publique NE | 64 | 5.41% | 2.50% | Possible dès 58 ans révolus. | 4 |
| Publica | BE | Publica | 65 (H) / 64 (F) | 5.09% / 5.09% | 1.00% | Un départ volontaire à la retraite à partir du 60e anniversaire au plus tôt peut être demandé. La rente est calculée sur la base de l'avoir de vieillesse, multiplié par le taux de conversion déterminant selon l'âge au moment de la retraite. | 5 |
| PVK | BE | Ville de Berne | 63 | 5.232% | 2.75% | Possible dès 58 ans révolus. | 6 |
| FEOC | TI | Hôpitaux publ. tessinois | 65 (H) / 64 (F) | 5.69% / 5.56% | 1.50% | Possible dès l'âge de 60 ans. Le montant de la pension de retraite correspond à l'avoir de vieillesse au moment de la retraite, multiplié par le taux de conversion indiqué dans l'annexe au règlement. A la demande de l'employeur uniquement, la retraite anticipée peut être accordée dès 58 ans. | |
| Previs | BE | Previs | 65 | 5.70% | 1.50% | Possible dès l'âge de 58 ans. L'avoir de vieillesse disponible est converti avec le taux de conversion selon l'âge. | 7 |
| BVK | ZH | Canton de Zurich | 65 | 4.84% | 1.50% | Possible dès l'âge de 60 ans. Le montant de la pension de retraite correspond à l'avoir de vieillesse au moment de la retraite, multiplié par le taux de conversion selon l'âge de départ à la retraite. | |

Notes

n.c. = non communiqué

1 : Age ordinaire de la retraite dans le plan de prévoyance pour la police : 62 ans.

2 : Catégorie 2 : le personnel des établissements pénitentiaires et de la police cantonale.

3 : Catégorie B : les agents de police.

4 : L'âge de retraite indiqué concerne le plan ordinaire. Le taux de conversion à l'âge de 65 ans est de 5.55%.

5 : Ces informations correspondent aux prestations de la Caisse de prévoyance de la Confédération, qui regroupe plus de 60% des assurés de Publica.

6 : Le taux de conversion à l'âge de 65 ans est de 5.513% (H et F).

7 : Ces informations correspondent aux prestations des caisses de prévoyance "Comunitas" et "Service public".

Financement au 31.12.2020

| | | | Cotisations en % ^{a)} | | | Déduction de coordination 2020 | | | | |
|--------------------------|----|---------------------------------|--|---|---|---|--|---|---------|-------|
| | | | Employé* | Employeur* | Total* | Salaire assuré | | Méthode de calcul | Montant | Notes |
| CACEB | BE | Enseignants bernois | Les taux de cotisations diffèrent en fonction de l'âge | | | Salaire annuel déterminant (-) déduction de coordination | | Le plus faible montant entre 30% du salaire annuel ou 87,5% de la rente AVS maximum, multiplié par le taux d'occupation. Mais au maximum CHF 24'885 | - | |
| CPI Ville GE et communes | GE | CPI Ville de Genève et communes | 8.00 | 16.00 | 24.00 | Salaire annuel déterminant (-) déduction de coordination | | 25% du salaire de base, mais au maximum la rente de vieillesse simple complète maximum AVS pondérée au taux d'activité | - | |
| CPI SIG | GE | CPI SIG | 8.00 | 16.00 | 24.00 | Salaire annuel déterminant (-) déduction de coordination | | 25% du salaire de base, mais au maximum la rente de vieillesse simple complète maximum AVS pondérée au taux d'activité | - | |
| CIP | VD | Communes vaudoises | Modèle 1 : 9.50% Modèle 2 : 10.50% Modèle 3 : 9.00% | Modèle 1 : 19.00% Modèle 2 : 18.00% Modèle 3 : 19.50% | Modèle 1 : 28.50% Modèle 2 : 28.50% Modèle 3 : 28.50% | Salaire annuel déterminant (-) déduction de coordination | | 100% de la rente AVS minimum complète | 14'220 | 1 |
| CP | GE | Police et pénitenciers GE | 11.00 | 22.00 | 33.00 | Salaire annuel déterminant (-) déduction de coordination | | - | 10'905 | |
| CPB | BE | Canton de Berne | Les taux de cotisations diffèrent en fonction de l'âge | | | Salaire annuel déterminant (-) déduction de coordination | | Le plus faible montant entre 30% du salaire annuel déterminant ou 87,5% de la rente AVS maximum, multipliée par le degré d'occupation. Mais au maximum CHF 24'885 | - | |
| CPBienne | BE | Ville de Bienne | Les taux de cotisations diffèrent en fonction de l'âge | | | Salaire annuel déterminant (-) déduction de coordination | | | 28'200 | 2 |
| CPCL | VD | Ville de Lausanne | A: 10.50 B: 11.30 | A: 17.50 B: 18.80 | A: 28.00 B: 30.10 | Salaire annuel déterminant (-) déduction de coordination | | 2/3 de la rente AVS complète maximum en cours, mais ne peut pas dépasser le montant maximum prévu par la LPP. Le montant de coordination est adapté au taux d'activité. | 18'960 | 3 |
| CPEG | GE | Etat de Genève | 9.00 | 18.00 | 27.00 | Salaire annuel déterminant (-) déduction de coordination | | Moitié de la rente AVS maximale (+) 8.5% du traitement déterminant ramené au taux d'activité de 100%, mais au maximum CHF 24'885 | - | |
| CPEV | VD | Etat de Vaud | 10.00 | 15.50 | 25.50 | Salaire annuel déterminant (-) déduction de coordination | | Moitié de la rente AVS maximale (+) 8.5% du salaire annuel brut. Maximum 87.5% de la rente simple maximale de l'AVS | - | |
| CPJU | JU | Canton du Jura | Cat. A: 8.80-10.40 Cat. B: 11.15-12.75 | Cat. A: 7.30-17.60 Cat. B: 9.65-19.95 | Cat. A: 16.10-28.00 Cat. B: 20.80-32.70 | Il est égal aux 87% du traitement annuel réduits d'un montant de coordination | | 2/3 de la rente simple maximale AVS | 18'960 | 4 |
| CPM | VS | Ville de Monthey | 18-24 ans : 1.50 25-34 ans : 9.50 35-44 ans : 11.00 45-54 ans : 12.00 55-64 ans : 12.00 65-70 ans : 11.00 | 18-24 ans : 3.00 25-34 ans : 11.00 35-44 ans : 12.50 45-54 ans : 14.50 55-64 ans : 17.50 65-70 ans : 11.00 | 18-24 ans : 4.50 25-34 ans : 20.50 35-44 ans : 23.50 45-54 ans : 26.50 55-64 ans : 29.50 65-70 ans : 22.00 | Salaire annuel déterminant (-) déduction de coordination | | Montant annuel de la rente de vieillesse simple complète minimale de l'AVS | 14'220 | 5 |
| CPPEF | FR | Etat de Fribourg | 10.66 | 15.24 | 25.90 | Salaire annuel déterminant (-) déduction de coordination | | 87.5% de la rente AVS annuelle maximale, multipliée par le taux d'activité | 24'885 | |
| CPPVF | FR | Ville de Fribourg | 10.00 | 16.00 | 26.00 | Salaire annuel déterminant (-) déduction de coordination | | 40% du salaire déterminant régulier AVS servant au calcul du traitement assuré. Ce montant ne peut toutefois pas dépasser la rente simple maximale AVS | - | |
| CPVAL CPO | VS | Etat du Valais | Cat. 1 : 10.85 Cat. 2 : 11.60 Cat. 3 : 10.10 | Cat. 1 : 14.40 Cat. 2 : 15.40 Cat. 3 : 13.40 | Cat. 1 : 25.25 Cat. 2 : 27.00 Cat. 3 : 23.50 | Salaire annuel déterminant (-) déduction de coordination | | 15% du traitement déterminant | - | |
| CPVAL CPF | | Etat du Valais | Cat. 1 : 9.80 Cat. 2 : 10.80 Cat. 3 : 8.80 | Cat. 1 : 5.20 - 27.20 Cat. 2 : 7.30 - 27.30 Cat. 3 : 4.20 - 24.20 | Cat. 1 : 15.00 - 37.00 Cat. 2 : 18.10 - 38.10 Cat. 3 : 13.00 - 33.00 | Salaire annuel déterminant (-) déduction de coordination | | 15% du traitement déterminant | - | |
| CPVS | VS | Ville de Sion | Cat. A: 1.50-11.50 Cat. B: 1.50-11.50 | Cat. A: 1.50-31.00 Cat. B: 1.50-25.00 | Cat. A: 3.00-42.50 Cat. B: 3.00-36.50 | Salaire annuel déterminant (-) déduction de coordination | | 2/3 de la rente simple complète maximale de l'AVS | 18'960 | 6, 7 |
| FPTPG | GE | Transports genevois | 9.50 | 21.50 | 31.00 | Salaire annuel déterminant (-) déduction de coordination | | Montant annuel maximum de la rente AVS, augmenté de 16 2/3% | - | |
| FRED | JU | Ville de Delémont | Les cotisations sont déterminées en fonction de l'âge de l'assuré | | | 12 fois le salaire mensuel de base | | - | - | |
| IPCT | TI | Canton du Tessin | 10.50 | 11.60 | 22.10 | Salaire annuel déterminant (-) déduction de coordination | | 7/8 de la rente maximale de l'AVS | 24'885 | |

Financement au 31.12.2020

| | | | Cotisations en % ^{a)} | | | Déduction de coordination 2020 | | | |
|----------------|----|--------------------------|--|---|--|--|--|---------|-------|
| | | | Employé* | Employeur* | Total* | Salaire assuré | Méthode de calcul | Montant | Notes |
| PREV.ne | NE | Fonction publique NE | 20-29 ans : 10.05 30-39 ans : 10.55 40-49 ans : 11.20 50-59 ans : 12.10 60-70 ans : 12.35 | 16.25 | 20-29 ans : 26.30 30-39 ans : 26.80 40-49 ans : 27.45 50-59 ans : 28.35 60-70 ans : 28.60 | Salaire annuel déterminant (-) déduction de coordination | 7/12 du montant de la rente annuelle AVS maximale. La déduction de coordination est adaptée au degré d'occupation | 16'590 | 8 |
| Publica | BE | Publica | Plan standard 22-34 ans : 5.85 35-44 ans : 7.25 45-54 ans : 9.40 55-65 ans : 12.50 66-70 ans : 5.85 | Plan standard 22-34 ans : 6.90 35-44 ans : 9.00 45-54 ans : 16.60 55-65 ans : 21.75 66-70 ans : 5.85 | Plan standard 22-34 ans : 12.75 35-44 ans : 16.25 45-54 ans : 26.00 55-65 ans : 34.25 66-70 ans : 11.70 | Salaire annuel déterminant (-) déduction de coordination | Correspond à 30% du salaire annuel, mais est égale au plus à la déduction de coordination selon la LPP | | 9 |
| PVK | BE | Ville de Berne | Les taux de cotisations diffèrent en fonction de l'âge : Employés : entre 5.67 et 12.67. Employeurs : entre 11.33 et 25.33 | | | Salaire annuel déterminant (-) déduction de coordination | 30% du salaire annuel AVS, mais au maximum la déduction de coordination selon la LPP (24'885 en 2020). La déduction est adaptée au taux d'activité | - | 10 |
| FEOC | TI | Hôpitaux publ. tessinois | 9.25 | 9.25 | 18.50 | Salaire annuel AVS (min. 12'000.-, max. 248'200.-) | | - | |
| Previs | BE | Previs | Les taux de cotisations dépendent du plan de prévoyance sélectionné | | | Salaire annuel déterminant (-) déduction de coordination | Le montant de la déduction de coordination dépend du plan de prévoyance sélectionné | - | |
| BVK | ZH | Canton de Zurich | Les taux de cotisations diffèrent en fonction de l'âge | | | Salaire annuel déterminant (-) déduction de coordination | Correspond à la déduction de coordination AVS pour une activité à 100%. La déduction est adaptée au taux d'activité | 24'885 | |

* % du traitement assuré

Notes

a) Les taux indiqués ne comprennent pas des éventuelles cotisations d'assainissement.

1 : Il y a 3 modèles de cotisation au choix des employeurs, sous conditions. Dans le cadre du mécanisme de réduction du taux de cotisation en vigueur depuis 2019, une part de 1.00% de la cotisation des assurés a été prise en charge par la Caisse en 2020.

2 : Pour les personnes assurées de la Ville, le montant de coordination jusqu'au 31.12.2020 est égal à CHF 28'200 pour un taux d'occupation de 100%. Dès 2021, il sera égal au montant de coordination selon la LPP.

3 : Catégorie B : policiers, pompiers et ambulanciers.

4 : Catégorie B : les membres de la Police cantonale.

5 : Taux de cotisations du plan de base.

6 : Catégorie B : les agents de police.

7 : Taux de cotisations du plan standard.

8 : Taux de cotisations du plan ordinaire.

9 : Ces informations concernent la Caisse de prévoyance de la Confédération, qui regroupe plus de 60% des assurés de Publica. Les taux de cotisations correspondent au total des bonifications de vieillesse. La prime de risque est payée par l'employeur.

10 : Le financement de la rente-pont AVS (0.25% employés et 0.25% employeurs) est compris dans les taux de cotisations totales. Les cotisations risques sont aussi comprises dans les taux de cotisations totales (2.50% financé par les employeurs uniquement).

Eléments financiers

| | | | Total du bilan (en 1'000 CHF) | | Placements (en 1'000 CHF) | | Performance nette | | RFV (en 1'000 CHF) | | RFV réel / objectif | Degré de couverture minimum | Degré de couverture | | Taux technique (yc provisions) | Frais d'administration (en 1'000 CHF) | | Frais d'admin. par assuré (actifs & pensionnés) | | Frais de gestion de la fortune 2020 | | | | Notes |
|-----------------------------|----|------------------------------------|----------------------------------|------------|------------------------------|------------|-------------------|--------|-----------------------|-----------|------------------------|-----------------------------------|---------------------|---------|--------------------------------------|--|--------|---|------|-------------------------------------|-------------------------|---|-------------------------|-------|
| | | | 2020 | 2019 | 2020 | 2019 | 2020 | 2019 | 2020 | 2019 | 2020 | 2020 | 2020 | 2019 | 2020 | 2020 | 2019 | 2020 | 2019 | Total (en 1'000 CHF) | Total en % ^a | dont frais indirects TER (en 1'000 CHF) | Taux de transparence | |
| | | | | | | | | | | | | | | | | | | | | | | | | |
| CACEB | BE | Enseignants bernois | 8'662'727 | 8'267'628 | 8'662'727 | 8'267'622 | 4.90% | 11.85% | - | - | 0.00% | 92.50% | 97.20% | 96.00% | 1.75% | 4'779 | 4'574 | 175 | 173 | 17'977 | 0.21% | 13'999 | 99.95% | |
| CPI Ville GE et communes | GE | CPI Ville de Genève et communes | 3'111'252 | 2'981'585 | 3'107'775 | 2'978'341 | 4.56% | 11.82% | 51'667 | 113'518 | 7.76% | 80.00% | 81.36% | 83.20% | 2.00% | 2'116 | 2'045 | 208 | 205 | 18'170 | 0.60% | 12'450 | 100.00% | |
| CPI SIG | GE | CPI SIG | 1'934'189 | 1'874'661 | 1'927'810 | 1'869'083 | 4.17% | 11.90% | 265'334 | 265'727 | 71.11% | 100.00% | 116.00% | 116.75% | 2.00% | 558 | 540 | 186 | 180 | 11'830 | 0.62% | 8'776 | 100.00% | |
| CIP | VD | Communes vaudoises | 3'891'125 | 3'689'001 | 3'890'934 | 3'687'994 | 5.00% | 13.40% | 416'882 | 336'299 | 62.42% | 66.70% | 74.81% | 72.62% | 2.00% | 4'384 | 4'603 | 203 | 219 | 26'274 | 0.68% | 21'762 | 100.00% | |
| CP | GE | Police et pénitenciers GE | 1'847'815 | 1'785'140 | 1'862'150 | 1'802'103 | 5.00% | 9.70% | 108'935 | 78'961 | 68.82% | 100.00% | 106.30% | 104.60% | 2.40% | 1'117 | 1'003 | 386 | 351 | 10'335 | 0.57% | 7'318 | 99.00% | 1 |
| CPB | BE | Canton de Berne | 15'223'685 | 14'774'642 | 15'223'685 | 14'774'642 | 3.05% | 12.61% | 1'552'700 | 1'493'700 | 57.77% | 86.00% | 95.82% | 94.61% | 1.80% | 5'878 | 6'009 | 105 | 110 | 9'868 | 0.06% | 787 | 100.00% | |
| CPBienne | BE | Ville de Bienne | 1'041'934 | 1'012'876 | 1'041'908 | 1'012'867 | 4.35% | 12.48% | 91'920 | 72'716 | 48.89% | 100.00% | 109.78% | 107.81% | 1.50% | 891 | 962 | 147 | 159 | 6'871 | 0.66% | 5'867 | 100.00% | |
| CPCL | VD | Ville de Lausanne | 2'619'732 | 2'540'937 | 2'617'765 | 2'539'123 | 4.20% | 10.60% | 287'078 | 271'389 | 48.44% | 66.60% | 75.10% | 73.50% | 2.50% | 2'462 | 2'474 | 202 | 205 | 6'319 | 0.25% | 1'135 | 100.00% | |
| CPEG | GE | Etat de Genève | 20'542'351 | 14'206'265 | 20'469'178 | 14'141'664 | 4.60% | 10.30% | 3'720'366 | 301'574 | 100.00% | 62.70% | 76.70% | 53.90% | 1.75% | 13'697 | 12'401 | 171 | 160 | 72'608 | 0.35% | 50'960 | 100.00% | |
| CPEV | VD | Etat de Vaud | 14'279'608 | 13'630'752 | 14'278'480 | 13'629'590 | 5.00% | 13.60% | 810'143 | 998'123 | 31.35% | 67.30% | 71.38% | 72.32% | 2.00% | 11'022 | 11'017 | 188 | 195 | 99'850 | 0.70% | 81'891 | 100.00% | |
| CPJU | JU | Canton du Jura | 1'462'265 | 1'407'439 | 1'458'393 | 1'402'473 | 4.04% | 11.64% | 183'527 | 161'117 | 65.01% | 65.00% | 74.40% | 72.70% | 1.75% | 1'281 | 1'566 | 124 | 155 | 6'321 | 0.43% | 3'976 | 100.00% | |
| CPM | VS | Ville de Monthey | 94'335 | 88'465 | 94'199 | 88'359 | 5.46% | 8.45% | 16'528 | 16'134 | 100.00% | 63.00% | 79.54% | 76.50% | 2.00% | 200 | 231 | 343 | 399 | 763 | 0.81% | 485 | 100.00% | |
| CPPEF | FR | Etat de Fribourg | 5'255'824 | 5'001'773 | 5'255'044 | 5'000'846 | 3.50% | 10.00% | 91'087 | 87'709 | 10.98% | 77.90% | 80.30% | 79.50% | 2.00% | 4'204 | 4'450 | 148 | 159 | 19'272 | 0.37% | 14'803 | 99.44% | |
| CPPVF | FR | Ville de Fribourg | 221'134 | 197'160 | 220'807 | 196'546 | 3.83% | 7.54% | 22'677 | 14'797 | 68.72% | 71.10% | 79.30% | 76.40% | 2.75% | 449 | 524 | 393 | 484 | 811 | 0.37% | 483 | 100.00% | 2 |
| CPVAL CPO | VS | Etat du Valais | 913'763 | 4'627'556 | 906'322 | 4'625'217 | 3.65% | 11.45% | 121'605 | 461'800 | 103.18% | 100.00% | 115.48% | 83.09% | 2.50% | 557 | 2'815 | 92 | 154 | 2'032 | 0.22% | 1'772 | 100.00% | 3 |
| CPVAL CPF | VS | Etat du Valais | 5'502'219 | | 5'471'741 | | 3.48% | | 452'800 | | 100.00% | 71.60% | 99.99% | | 2.50% | 2'336 | | 183 | | 13'239 | 0.24% | 9'378 | 100.00% | 3 |
| CPVS | VS | Ville de Sion | 472'013 | 443'824 | 471'890 | 443'791 | 3.34% | 10.02% | - | - | 0.00% | 69.70% | 98.80% | 98.80% | 1.75% | 327 | 340 | 162 | 199 | 2'060 | 0.45% | 1'111 | 97.94% | 4 |
| FPTPG | GE | Transports genevois | 624'148 | 496'072 | 624'012 | 495'958 | 4.34% | 10.38% | 36'532 | 19'835 | 39.82% | 75.40% | 80.11% | 64.52% | 2.25% | 611 | 604 | 188 | 191 | 2'247 | 0.48% | 1'610 | 100.00% | 5 |
| FRED | JU | Ville de Delémont | 103'879 | 100'919 | 103'704 | 100'493 | 3.23% | 9.74% | 10'492 | 8'070 | 84.17% | 100.00% | 111.40% | 108.80% | 2.00% | 123 | 123 | 249 | 238 | 312 | 0.30% | 80 | 100.00% | |
| IPCT | TI | Canton du Tessin | 5'350'846 | 5'170'257 | 5'346'833 | 5'166'150 | 4.63% | 9.53% | - | - | 0.00% | 70.30% | 67.00% | 66.30% | 1.50% | 3'040 | 3'085 | 117 | 122 | 7'943 | 0.15% | 3'973 | 100.00% | |
| PREV.ne | NE | Fonction publique NE | 5'198'398 | 4'920'593 | 5'198'071 | 4'918'832 | 4.93% | 11.67% | 875'503 | 850'498 | 99.57% | 63.60% | 76.70% | 74.20% | 1.50% | 2'785 | 3'177 | 98 | 114 | 23'328 | 0.45% | 13'100 | 100.00% | |

Eléments financiers

| | | | Total du bilan (en 1'000 CHF) | | Placements (en 1'000 CHF) | | Performance nette | | RFV (en 1'000 CHF) | | RFV réel / objectif | Degré de couverture minimum | Degré de couverture | | Taux technique (yc provisions) | Frais d'administration (en 1'000 CHF) | | Frais d'admin. par assuré (actifs & pensionnés) | | Frais de gestion de la fortune 2020 | | | | Notes |
|------------------------|----|--------------------------|----------------------------------|--------------------|------------------------------|--------------------|-------------------|--------|-----------------------|------------------|------------------------|-----------------------------------|---------------------|---------|--------------------------------------|--|----------------|---|------------|-------------------------------------|-------------------------|---|-------------------------|-------|
| | | | 2020 | 2019 | 2020 | 2019 | 2020 | 2019 | 2020 | 2019 | 2020 | 2020 | 2020 | 2019 | 2020 | 2020 | 2019 | 2020 | 2019 | Total (en 1'000 CHF) | Total en % ^a | dont frais indirects TER (en 1'000 CHF) | Taux de transparence | |
| Publica | BE | Publica | 42'503'869 | 41'013'939 | 42'483'495 | 40'993'692 | 4.22% | 8.98% | 2'513'563 | 1'564'178 | 22.72% | 100.00% | 106.60% | 104.10% | 2.00% | 16'473 | 17'144 | 152 | 160 | 83'994 | 0.20% | 57'145 | 100.00% | |
| PVK | BE | Ville de Berne | 2'655'884 | 2'569'656 | 2'654'871 | 2'568'462 | 4.65% | 11.94% | - | - | 0.00% | 80.63% | 96.73% | 96.91% | 1.75% | 1'974 | 2'019 | 198 | 204 | 10'270 | 0.39% | 6'701 | 100.00% | |
| FEOC | TI | Hôpitaux publ. tessinois | 1'329'165 | 1'225'071 | 1'326'314 | 1'222'217 | 4.84% | 11.50% | 171'538 | 163'078 | 100.00% | 100.00% | 119.50% | 116.20% | 1.75% | 933 | 868 | 125 | 120 | 4'311 | 0.33% | 1'306 | 100.00% | |
| Previs | BE | Previs | 6'120'571 | 5'845'334 | 6'054'832 | 5'773'486 | 4.11% | 9.72% | 314'074 | 187'598 | - | 100.00% | 105.47% | 103.37% | 1.75% | 9'766 | 9'433 | 235 | 232 | 24'973 | 0.41% | 18'473 | 100.00% | 6, 7 |
| BVK | ZH | Canton de Zurich | 38'113'634 | 35'799'021 | 37'972'101 | 35'653'423 | 5.70% | 11.30% | 1'888'561 | 175'725 | 33.09% | 100.00% | 105.30% | 100.50% | 1.75% | 14'339 | 14'021 | 112 | 113 | 55'382 | 0.15% | 31'900 | 100.00% | |
| TOTAL / MOYENNE | | | 189'076'366 | 173'670'564 | 188'724'840 | 173'352'976 | | | 14'003'512 | 7'642'547 | | | | | | 106'304 | 106'028 | 188 | 200 | 537'362 | 0.40% | 371'242 | 99.86% | |

Notes

a) % des frais de gestion de la fortune comptabilisés dans le compte d'exploitation par rapport à la totalité des placements transparents en matière de frais.

1 : Les frais administratifs sont en hausse en 2020 en raison de frais informatiques extraordinaires résultant du processus de migration du logiciel de gestion.

2 : Le total des frais de gestion de fortune est rapporté au total des placements transparents, y compris le placement auprès de l'employeur.

3 : En 2020, la Caisse de prévoyance de l'Etat du Valais (CPVAL) a été scindée en deux sous-Caisses CPO et CPF.

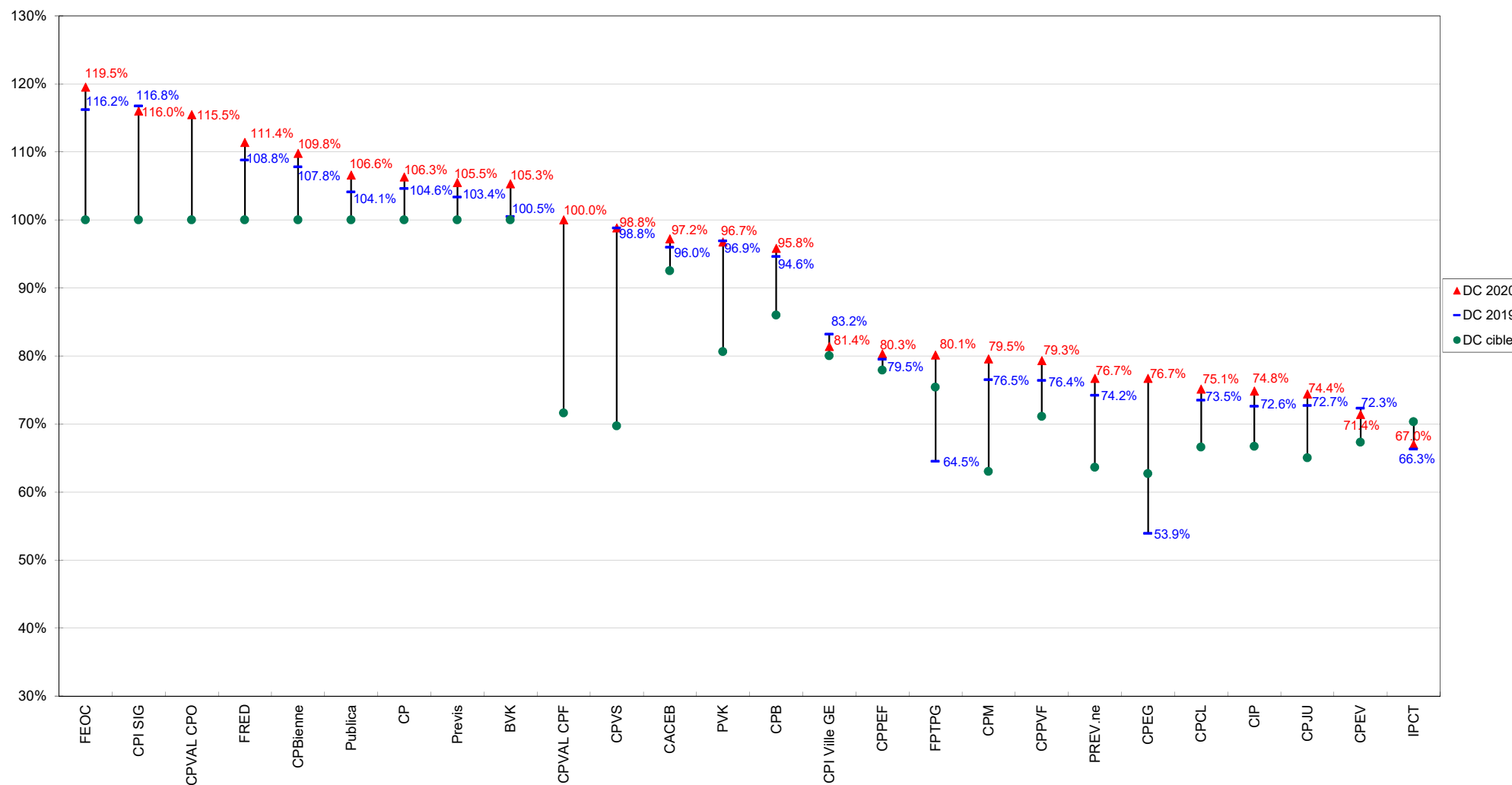
4 : Le total des frais de gestion de fortune est rapporté au total des placements transparents, y compris le placement auprès de l'employeur.

5 : En 2020, les frais d'administration des placements comprenant le TER, les frais de courtage, les commissions de gestion ainsi que les frais supplémentaires liés aux placements mobiliers, se sont élevés à CHF 2'247'286. Ces frais s'élèvent à 0,48% de la fortune mobilière.

6 : Le degré de couverture correspond au degré de couverture consolidé à l'échelle de la fondation.

7 : Les réserves de fluctuation de valeurs sont constituées séparément pour chaque caisse de prévoyance. L'objectif des réserves de fluctuation de valeurs est différent selon la stratégie de placement choisie.

Vue synoptique des degrés de couverture (DC) des caisses de pension analysées



Remarques

L'amplitude des variations est représentée par le trait vertical, l'écart peut être positif ou négatif par rapport aux deux valeurs comparées.

Au 31.12.2020, 25 caisses sur 26 ont atteint leur degré de couverture cible.

Méthodes de valorisation de l'immobilier à fin 2020

| | | | Nombre d'immeubles (au 31.12.2020) | Immobilier direct 2020 (en k CHF) | Notes | Méthode | Détails selon rapport de gestion 2020 |
|----------------|----|--|------------------------------------|-----------------------------------|-------|-----------------------------------|---|
| CACEB | BE | Enseignants bernois | 1 | n.c. | | Discounted Cash-flow | La valeur vénale de l'immeuble détenu directement est basée sur l'évaluation complète effectuée par la société Wüest Partner AG (méthode DCF) au 01.01.2019. L'évaluation est périodique. |
| CAP Prévoyance | GE | CPI Ville de Genève et communes et CPI SIG | 197 | 1'295'749 | 1 | Discounted Cash-flow | Les immeubles sont portés au bilan de CAP Prévoyance à la valeur économique. La valeur économique du parc immobilier fait chaque année l'objet d'une estimation réalisée en interne. La méthode utilisée est celle des flux de trésorerie actualisés (méthode DCF, « Discounted Cash flow »). Cette évaluation interne fait l'objet d'une contre-expertise externe en principe tous les 4 ans, sur la base d'un échantillon du parc immobilier. |
| CIP | VD | Communes vaudoises | 106 | 891'248 | | Valeur de rendement | Les immeubles sont évalués à la valeur actuelle obtenue par la capitalisation des états locatifs au taux de 4.80% au 31.12.2020, applicable à l'ensemble du parc immobilier. Ce taux est adapté chaque année sur la base des données financières et économiques disponibles, ainsi que des données issues du portefeuille immobilier. |
| CP | GE | Police et pénitenciers GE | 60 | 549'164 | 2 | Valeur de rendement & intrinsèque | Les immeubles figurent au bilan à leurs valeurs actuelles déterminées par combinaison entre la valeur de rendement et la valeur intrinsèque. Le taux de capitalisation et la vétusté pris en considération dans l'évaluation dépendent de l'âge et de l'état de l'immeuble. |
| CPB | BE | Canton de Berne | n.c. | 1'168'430 | | Valeur de rendement | En 2020, le taux de capitalisation s'est élevé en moyenne à 4.75% (4.72% en 2019). |
| CPBienne | BE | Ville de Bienne | 6 | 59'201 | | Valeur de rendement | Valeur de rendement au 31.12., avec taux de capitalisation entre 4.07% et 7.85%. |
| CPCL | VD | Ville de Lausanne | 96 | 985'995 | | Discounted Cash-flow | Les immeubles sont évalués à leur valeur économique. Cette valeur est fondée sur une approche reconnue constituée par l'agrégation de la valeur de rendement et de la valeur intrinsèque. La valeur de rendement des immeubles en exploitation est donnée par l'état locatif théorique capitalisé à des taux variant entre 5.50% et 6.50%, en fonction de la nature et de l'âge de l'immeuble. La valeur intrinsèque est calculée en multipliant le volume de l'immeuble par le prix moyen de la construction, et en déduisant le degré de vétusté. |
| CPEV | VD | Etat de Vaud | 281 | 3'103'185 | | Valeur de rendement | Les immeubles sont évalués à la valeur actuelle obtenue par la capitalisation des états locatifs au taux de 4.80% au 31.12.2020, applicable à l'ensemble du parc immobilier. Ce taux est adapté chaque année sur la base des données financières et économiques disponibles, ainsi que des données issues du portefeuille immobilier. |
| CPJU | JU | Canton du Jura | 30 | 103'128 | | Discounted Cash-flow | Les immeubles figurent au bilan à leur valeur vénale estimée. La valeur vénale des immeubles est déterminée selon la méthode Discounted Cash Flow (DCF) établie par l'expert immobilier Wüest Partner SA. L'actualisation de l'évaluation des immeubles sera réalisée tous les deux ans. |
| CPM | VS | Ville de Monthey | 3 | 11'277 | | Valeur d'expert | Un bureau d'expert a été mandaté afin de faire une estimation des immeubles en fin d'année 2019. Les immeubles détenus en direct ont été évalués individuellement, en fonction de plusieurs critères. La valeur de chaque immeuble a été adaptée selon les rapports individuels. |
| CPPEF | FR | Etat de Fribourg | 158 | 1'376'803 | | Valeur de rendement | Les immeubles construits sont portés au bilan de la Caisse à la valeur de marché, laquelle correspond à la somme de la valeur de rendement pour les loyers du marché. La valeur de rendement pour les loyers du marché correspond aux valeurs de rendement de chaque immeuble (revenu locatif net capitalisé). |
| CPPVF | FR | Ville de Fribourg | 8 | 45'451 | | Valeur de rendement | Immeubles construits : la valeur de rendement inscrite au bilan est obtenue à partir de la valeur brute, compte tenu d'un facteur de vieillissement et des rénovations effectuées. La valeur brute est obtenue à partir de l'état locatif divisé par un taux de capitalisation. Le taux de capitalisation tient compte d'un objectif de rendement, de la moyenne annuelle du taux hypothécaire de référence et d'une prime de risque. Le taux de capitalisation actuel 3.11% (3.20% en 2019). |
| CPVAL CPO | VS | Etat du Valais | n.c. | 27'500 | | Valeur de rendement | Les immeubles sont évalués à leur valeur de rendement. Les valeurs locatives théoriques durables au 31 décembre sont capitalisées à un taux qui prend en compte, par objet, les éléments suivants : taux d'intérêt de base (taux déterminé par l'expert immobilier de la Caisse aux conditions du marché) plus supplément pour macro/micro-localisation, frais d'exploitation, frais d'entretien, frais d'administration, rénovation, risques de loyer, marge d'assainissement. L'évaluation est réactualisée au moins tous les 5 ans. Le parc immobilier a fait l'objet d'une nouvelle évaluation en 2019. |
| CPVAL CPF | VS | Etat du Valais | n.c. | 317'517 | | Valeur de rendement | Les immeubles sont évalués à leur valeur de rendement. Les valeurs locatives théoriques durables au 31 décembre sont capitalisées à un taux qui prend en compte, par objet, les éléments suivants : taux d'intérêt de base (taux déterminé par l'expert immobilier de la Caisse aux conditions du marché) plus supplément pour macro/micro-localisation, frais d'exploitation, frais d'entretien, frais d'administration, rénovation, risques de loyer, marge d'assainissement. L'évaluation est réactualisée au moins tous les 5 ans. Le parc immobilier a fait l'objet d'une nouvelle évaluation en 2019. |
| CPVS | VS | Ville de Sion | 3 | 27'731 | | Valeur de rendement | Les immeubles sont portés au bilan à la valeur de rendement depuis 2010. Les immeubles sont estimés par un expert tous les 3 à 5 ans ou en présence de circonstances particulières. Une expertise a été réalisée au 31.12.2020. |
| FPTPG | GE | Transports genevois | 16 | 155'375 | | Valeur de rendement | Capitalisation de l'état locatif théorique de chaque immeuble par un taux unique. |
| FRED | JU | Ville de Delémont | 9 | 23'649 | | Valeur de rendement | Depuis 2014, les immeubles font l'objet d'une évaluation par un expert. La valeur vénale des immeubles a été déterminée au plus faible de la valeur selon l'assurance incendie, la valeur intrinsèque et la valeur de rendement. Dans tous les cas, c'est la valeur de rendement qui a été prise en compte. Cette dernière a été évaluée en prenant en compte la valeur locative nette annuelle, actualisée à des taux compris entre 4.60% et 5.50%. |
| IPCT | TI | Canton du Tessin | 32 | 426'323 | | Discounted Cash-flow | Les immeubles sont évalués à la valeur de marché selon la méthode DCF (Discounted Cash-flow). |
| PREV.ne | NE | Fonction publique NE | 265 | 878'409 | | Valeur de rendement | Les immeubles sont évalués annuellement au 31 décembre selon la méthode de rendement. Cette dernière tient compte de la capitalisation de l'état locatif net au 1er décembre de l'exercice concerné. |
| Publica | BE | Publica | 75 | 3'102'618 | 3 | Discounted Cash-flow | Les biens immobiliers détenus directement sont réévalués chaque année et inscrits au bilan à leur valeur vénale. La base retenue pour calculer la valeur vénale est la somme des cash-flows escomptés à la date d'évaluation (méthode du Discounted Cash-flow ou méthode DCF). |
| PVK | BE | Ville de Berne | n.c. | 555'818 | | Discounted Cash-flow | Selon la méthode Discounted Cash-flow. La valeur vénale est calculée chaque année, puis contrôlée au moins tous les 5 ans par un expert indépendant. |
| FEOC | TI | Hôpitaux publ. tessinois | 4 | 89'295 | | Valeur d'expert | Les immeubles figurent dans le bilan à leur valeur de marché. La valeur des immeubles est évaluée par un expert tous les 3 à 5 ans ou en présence de circonstances particulières. |
| Previs | BE | Previs | n.c. | n.c. | | Discounted Cash-flow | Les placements immobiliers directs sont évalués selon la méthode DCF (Discounted Cash-flow). |
| BVK | ZH | Canton de Zurich | 148 | 6'376'051 | 3 | Discounted Cash-flow | Les immeubles sont évalués à la valeur de marché selon la méthode DCF (Discounted Cash-flow). |

Notes n.c. = non communiqué

1 : Le parc immobilier est propriété de CAP Prévoyance et chaque CPI dispose d'une quote-part.

2 : Placements immobiliers

3 : Placements immobiliers Suisse

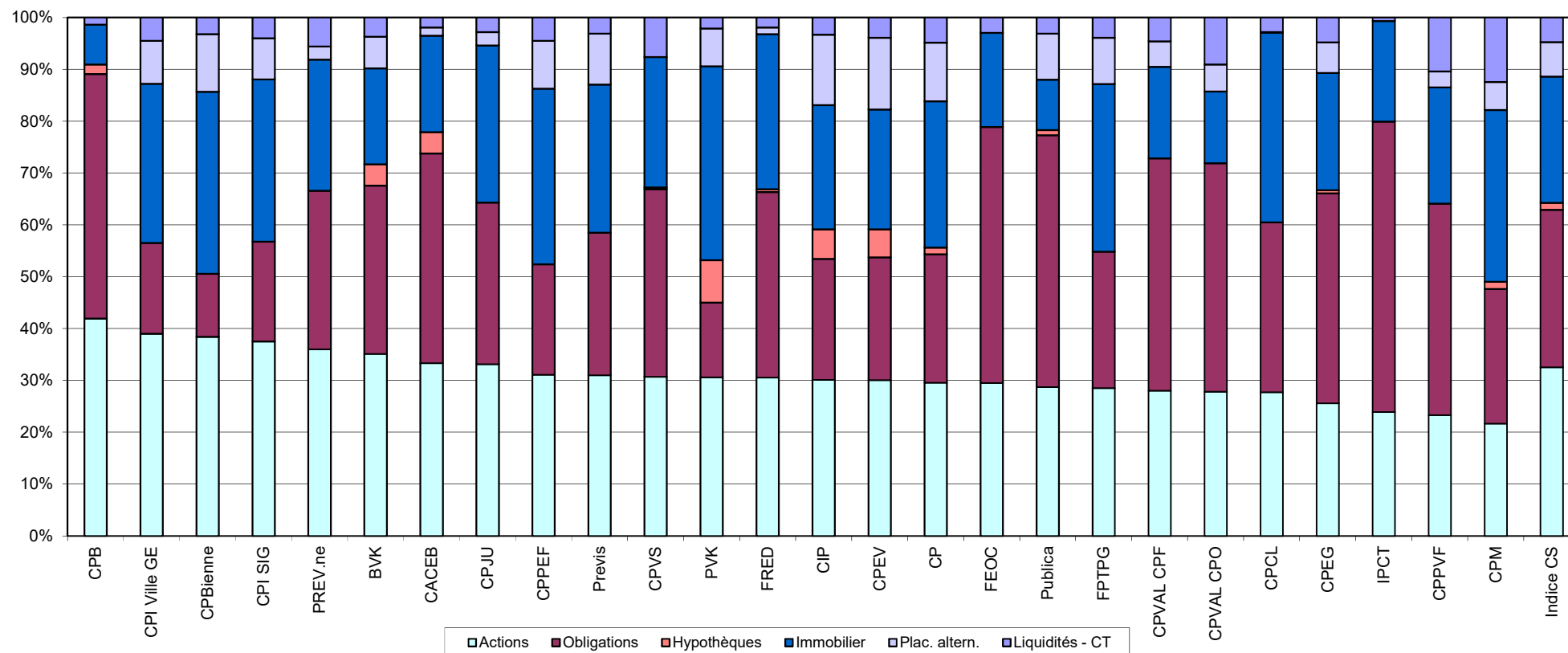
Répartitions des placements au 31.12.2020

| | | | Liquidités, créances à CT et compte de régularisation actif | | Obligations et autres créances en CHF | | Obligations en monnaies étrangères | | Actions suisses | | Actions étrangères | | Hypothèques | | Immobiliers | | Placements alternatifs | | |
|--------------------------|----|---------------------------------|---|----------|---------------------------------------|----------|------------------------------------|----------|-----------------|----------|--------------------|----------|-------------|----------|-------------|----------|------------------------|----------|-------|
| | | | Réelle | Stratég. | Réelle | Stratég. | Réelle | Stratég. | Réelle | Stratég. | Réelle | Stratég. | Réelle | Stratég. | Réelle | Stratég. | Réelle | Stratég. | Notes |
| CACEB | BE | Enseignants bernois | 1.90% | 1.00% | 20.50% | 23.00% | 20.00% | 21.00% | 11.00% | 11.00% | 22.30% | 21.00% | 4.10% | 5.00% | 18.60% | 16.00% | 1.60% | 2.00% | |
| CPI Ville GE et communes | GE | CPI Ville de Genève et communes | 4.50% | 3.00% | 5.40% | 6.00% | 12.10% | 13.00% | 20.70% | 18.00% | 18.30% | 17.00% | 0.00% | 0.00% | 30.70% | 35.00% | 8.30% | 8.00% | |
| CPI SIG | GE | CPI SIG | 4.00% | 3.00% | 4.90% | 6.00% | 14.30% | 15.00% | 18.70% | 16.00% | 18.80% | 17.00% | 0.00% | 0.00% | 31.30% | 35.00% | 7.90% | 8.00% | |
| CIP | VD | Communes vaudoises | 3.30% | 2.00% | 9.40% | 12.00% | 14.00% | 15.00% | 12.10% | 12.00% | 18.00% | 17.00% | 5.70% | 6.00% | 24.00% | 25.00% | 13.60% | 11.00% | |
| CP | GE | Police et pénitenciers GE | 4.83% | 2.00% | 9.32% | 10.00% | 15.49% | 15.00% | 12.43% | 12.00% | 17.11% | 17.00% | 1.30% | 1.50% | 28.19% | 30.50% | 11.33% | 12.00% | |
| CPB | BE | Canton de Berne | 1.36% | 2.00% | 40.31% | 39.00% | 6.88% | 7.00% | 19.92% | 20.00% | 22.01% | 22.00% | 1.85% | 2.00% | 7.68% | 8.00% | 0.00% | 0.00% | |
| CPBienne | BE | Ville de Bienne | 3.20% | 5.00% | 5.90% | 10.00% | 6.20% | 9.00% | 27.70% | 28.00% | 10.70% | 10.00% | 0.00% | 0.00% | 35.10% | 28.00% | 11.10% | 10.00% | |
| CPCL | VD | Ville de Lausanne | 2.80% | 2.00% | 32.80% | 33.50% | 0.00% | 0.00% | 10.70% | 10.50% | 17.00% | 16.00% | 0.00% | 0.00% | 36.60% | 38.00% | 0.10% | 0.00% | |
| CPEG | GE | Etat de Genève | 4.80% | 1.50% | 23.60% | 27.30% | 16.90% | 15.00% | 7.90% | 8.00% | 17.70% | 15.50% | 0.60% | 1.00% | 22.60% | 25.60% | 5.90% | 6.10% | |
| CPEV | VD | Etat de Vaud | 3.90% | 2.00% | 6.60% | 7.00% | 17.10% | 18.00% | 12.10% | 11.50% | 17.90% | 17.00% | 5.40% | 6.00% | 23.10% | 24.00% | 13.80% | 14.50% | |
| CPJU | JU | Canton du Jura | 2.80% | 2.00% | 17.50% | 18.00% | 13.70% | 14.00% | 12.40% | 12.00% | 20.70% | 19.00% | 0.00% | 0.00% | 30.30% | 31.00% | 2.60% | 4.00% | |
| CPM | VS | Ville de Monthey | 12.42% | 5.00% | 18.84% | 25.00% | 7.14% | 7.50% | 12.06% | 12.50% | 9.60% | 10.00% | 1.38% | 2.50% | 33.15% | 32.50% | 5.41% | 5.00% | |
| CPPEF | FR | Etat de Fribourg | 4.50% | 1.00% | 15.50% | 22.00% | 5.80% | 8.00% | 15.30% | 15.00% | 15.80% | 15.00% | 0.00% | 0.00% | 33.90% | 36.00% | 9.20% | 3.00% | |
| CPPVF | FR | Ville de Fribourg | 10.40% | 2.00% | 33.50% | 30.00% | 7.40% | 10.00% | 10.70% | 10.00% | 12.60% | 10.00% | 0.00% | 0.00% | 22.40% | 30.00% | 3.10% | 8.00% | |
| CPVAL CPO | VS | Etat du Valais | 9.06% | 2.00% | 34.57% | 25.00% | 9.50% | 10.00% | 13.61% | 16.00% | 14.20% | 17.00% | 0.00% | 0.00% | 13.84% | 23.00% | 5.22% | 7.00% | |
| CPVAL CPF | VS | Etat du Valais | 4.57% | 2.00% | 36.41% | 25.00% | 8.42% | 10.00% | 13.69% | 16.00% | 14.34% | 17.00% | 0.00% | 0.00% | 17.63% | 23.00% | 4.94% | 7.00% | |
| CPVS | VS | Ville de Sion | 7.59% | 4.00% | 29.57% | 32.50% | 6.63% | 6.00% | 12.20% | 14.00% | 18.47% | 17.50% | 0.36% | 1.00% | 25.14% | 25.00% | 0.00% | 0.00% | |
| FPTPG | GE | Transports genevois | 3.91% | 0.00% | 21.32% | 22.60% | 5.02% | 5.00% | 10.44% | 10.00% | 18.07% | 17.40% | 0.00% | 0.00% | 32.34% | 37.00% | 8.90% | 8.00% | |
| FRED | JU | Ville de Delémont | 1.90% | 2.00% | 19.90% | 23.00% | 15.90% | 14.00% | 12.30% | 11.00% | 18.20% | 15.00% | 0.50% | 1.00% | 29.90% | 33.00% | 1.30% | 1.00% | |
| IPCT | TI | Canton du Tessin | 0.67% | 1.00% | 37.00% | 36.50% | 19.07% | 18.50% | 5.48% | 5.00% | 18.41% | 17.00% | 0.00% | 0.00% | 19.38% | 22.00% | 0.00% | 0.00% | |
| PREV.ne | NE | Fonction publique NE | 5.60% | 4.00% | 17.20% | 18.00% | 13.40% | 14.00% | 11.00% | 11.00% | 25.00% | 23.00% | 0.00% | 0.00% | 25.30% | 27.00% | 2.50% | 3.00% | |
| Publica | BE | Publica | 3.10% | 3.00% | 15.00% | 14.00% | 33.60% | 31.00% | 3.00% | 3.00% | 25.70% | 24.00% | 1.00% | 3.00% | 9.70% | 13.00% | 8.90% | 9.00% | |
| PVK | BE | Ville de Berne | 2.10% | 1.00% | 8.00% | 9.00% | 6.40% | 7.00% | 16.20% | 16.00% | 14.40% | 12.00% | 8.20% | 9.00% | 37.40% | 34.00% | 7.30% | 12.00% | |
| FEOC | TI | Hôpitaux publ. tessinois | 2.97% | 0.00% | 30.22% | 29.00% | 19.20% | 24.00% | 5.36% | 5.00% | 24.12% | 22.00% | 0.00% | 0.00% | 18.13% | 20.00% | 0.00% | 0.00% | |
| Previs | BE | Previs | 3.10% | 1.00% | 9.00% | 8.00% | 18.50% | 24.00% | 7.30% | 7.00% | 23.60% | 23.00% | 0.00% | 0.00% | 28.50% | 30.00% | 9.80% | 7.00% | 1 |
| BVK | ZH | Canton de Zurich | 3.70% | 2.00% | 14.50% | 18.00% | 18.00% | 19.00% | 9.20% | 9.00% | 25.90% | 24.00% | 4.10% | 4.00% | 18.50% | 18.00% | 6.10% | 6.00% | |
| Moyenne | | | 4.35% | 2.13% | 19.88% | 20.36% | 12.72% | 13.46% | 12.44% | 12.29% | 18.42% | 17.40% | 1.33% | 1.62% | 25.13% | 26.91% | 5.73% | 5.83% | |
| Minimum | | | 0.67% | 0.00% | 4.90% | 6.00% | 0.00% | 0.00% | 3.00% | 3.00% | 9.60% | 10.00% | 0.00% | 0.00% | 7.68% | 8.00% | 0.00% | 0.00% | |
| Maximum | | | 12.42% | 5.00% | 40.31% | 39.00% | 33.60% | 31.00% | 27.70% | 28.00% | 25.90% | 24.00% | 8.20% | 9.00% | 37.40% | 38.00% | 13.80% | 14.50% | |

Notes

1 : Stratégie de placement Previs 30

Vue synoptique des allocations d'actifs au 31.12.2020 des caisses de pension analysées



Remarques

Les caisses de pension ci-dessus sont classées par ordre décroissant en fonction de la classe d'actifs "Actions".

A titre de comparaison, l'indice Crédit Suisse des caisses de pension suisses complète ce tableau.

Allocations stratégiques 2020 vs 2019

| | | | Liquidités, créances à CT et compte de régularisation actif | | Obligations et autres créances en CHF | | Obligations en monnaies étrangères | | Actions suisses | | Actions étrangères | | Hypothèques | | Immobiliers | | Placements alternatifs | | |
|--------------------------|----|---------------------------------|---|-------|---------------------------------------|--------|------------------------------------|--------|-----------------|--------|--------------------|--------|-------------|-------|-------------|--------|------------------------|--------|-------|
| | | | 2020 | 2019 | 2020 | 2019 | 2020 | 2019 | 2020 | 2019 | 2020 | 2019 | 2020 | 2019 | 2020 | 2019 | 2020 | 2019 | Notes |
| CACEB | BE | Enseignants bernois | 1.00% | 1.00% | 23.00% | 23.00% | 21.00% | 21.00% | 11.00% | 11.00% | 21.00% | 21.00% | 5.00% | 5.00% | 16.00% | 16.00% | 2.00% | 2.00% | |
| CPI Ville GE et communes | GE | CPI Ville de Genève et communes | 3.00% | 3.00% | 6.00% | 6.00% | 13.00% | 13.00% | 18.00% | 18.00% | 17.00% | 17.00% | 0.00% | 0.00% | 35.00% | 35.00% | 8.00% | 8.00% | |
| CPI SIG | GE | CPI SIG | 3.00% | 3.00% | 6.00% | 6.00% | 15.00% | 15.00% | 16.00% | 16.00% | 17.00% | 17.00% | 0.00% | 0.00% | 35.00% | 35.00% | 8.00% | 8.00% | |
| CIP | VD | Communes vaudoises | 2.00% | 2.00% | 12.00% | 13.00% | 15.00% | 13.00% | 12.00% | 10.00% | 17.00% | 15.00% | 6.00% | 8.00% | 25.00% | 22.00% | 11.00% | 17.00% | |
| CP | GE | Police et pénitenciers GE | 2.00% | 2.00% | 10.00% | 10.00% | 15.00% | 15.00% | 12.00% | 12.00% | 17.00% | 17.00% | 1.50% | 1.50% | 30.50% | 30.50% | 12.00% | 12.00% | |
| CPB | BE | Canton de Berne | 2.00% | 2.00% | 39.00% | 42.00% | 7.00% | 7.00% | 20.00% | 20.00% | 22.00% | 20.00% | 2.00% | 2.00% | 8.00% | 7.00% | 0.00% | 0.00% | |
| CPBienne | BE | Ville de Bienne | 5.00% | 5.00% | 10.00% | 10.00% | 9.00% | 9.00% | 28.00% | 28.00% | 10.00% | 10.00% | 0.00% | 0.00% | 28.00% | 28.00% | 10.00% | 10.00% | |
| CPCL | VD | Ville de Lausanne | 2.00% | 2.00% | 33.50% | 33.00% | 0.00% | 0.00% | 10.50% | 10.00% | 16.00% | 15.00% | 0.00% | 0.00% | 38.00% | 40.00% | 0.00% | 0.00% | |
| CPEG | GE | Etat de Genève | 1.50% | 2.00% | 27.30% | 7.50% | 15.00% | 21.00% | 8.00% | 10.00% | 15.50% | 20.00% | 1.00% | 1.50% | 25.60% | 30.00% | 6.10% | 8.00% | |
| CPEV | VD | Etat de Vaud | 2.00% | 2.00% | 7.00% | 12.00% | 18.00% | 16.50% | 11.50% | 10.50% | 17.00% | 16.00% | 6.00% | 6.50% | 24.00% | 20.00% | 14.50% | 16.50% | |
| CPJU | JU | Canton du Jura | 2.00% | 2.00% | 18.00% | 20.00% | 14.00% | 14.00% | 12.00% | 12.00% | 19.00% | 18.00% | 0.00% | 0.00% | 31.00% | 30.00% | 4.00% | 4.00% | |
| CPM | VS | Ville de Monthey | 5.00% | 5.00% | 25.00% | 25.00% | 7.50% | 7.50% | 12.50% | 12.50% | 10.00% | 10.00% | 2.50% | 2.50% | 32.50% | 32.50% | 5.00% | 5.00% | |
| CPPEF | FR | Etat de Fribourg | 1.00% | 1.00% | 22.00% | 22.00% | 8.00% | 8.00% | 15.00% | 15.00% | 15.00% | 15.00% | 0.00% | 0.00% | 36.00% | 36.00% | 3.00% | 3.00% | |
| CPPVF | FR | Ville de Fribourg | 2.00% | 2.50% | 30.00% | 40.50% | 10.00% | 6.00% | 10.00% | 10.00% | 10.00% | 10.00% | 0.00% | 0.00% | 30.00% | 26.00% | 8.00% | 5.00% | |
| CPVAL CPO | VS | Etat du Valais | 2.00% | 2.00% | 25.00% | 25.00% | 10.00% | 10.00% | 16.00% | 16.00% | 17.00% | 17.00% | 0.00% | 0.00% | 23.00% | 23.00% | 7.00% | 7.00% | |
| CPVAL CPF | VS | Etat du Valais | 2.00% | | 25.00% | | 10.00% | | 16.00% | | 17.00% | | 0.00% | | 23.00% | | 7.00% | | |
| CPVS | VS | Ville de Sion | 4.00% | 4.00% | 32.50% | 38.00% | 6.00% | 6.00% | 14.00% | 11.00% | 17.50% | 15.00% | 1.00% | 1.00% | 25.00% | 25.00% | 0.00% | 0.00% | |
| FPTPG | GE | Transports genevois | 0.00% | 0.00% | 22.60% | 8.00% | 5.00% | 10.00% | 10.00% | 11.50% | 17.40% | 17.50% | 0.00% | 0.00% | 37.00% | 40.00% | 8.00% | 13.00% | |
| FRED | JU | Ville de Delémont | 2.00% | 2.00% | 23.00% | 23.00% | 14.00% | 14.00% | 11.00% | 11.00% | 15.00% | 15.00% | 1.00% | 1.00% | 33.00% | 33.00% | 1.00% | 1.00% | |
| IPCT | TI | Canton du Tessin | 1.00% | 1.00% | 36.50% | 40.00% | 18.50% | 20.00% | 5.00% | 5.50% | 17.00% | 18.50% | 0.00% | 0.00% | 22.00% | 15.00% | 0.00% | 0.00% | |
| PREV.ne | NE | Fonction publique NE | 4.00% | 4.00% | 18.00% | 18.00% | 14.00% | 14.00% | 11.00% | 11.00% | 23.00% | 23.00% | 0.00% | 0.00% | 27.00% | 27.00% | 3.00% | 3.00% | |
| Publica | BE | Publica | 3.00% | 3.00% | 14.00% | 14.00% | 31.00% | 31.00% | 3.00% | 3.00% | 24.00% | 24.00% | 3.00% | 3.00% | 13.00% | 13.00% | 9.00% | 9.00% | |
| PVK | BE | Ville de Berne | 1.00% | 1.00% | 9.00% | 9.00% | 7.00% | 7.00% | 16.00% | 16.00% | 12.00% | 12.00% | 9.00% | 9.00% | 34.00% | 34.00% | 12.00% | 12.00% | |
| FEOC | TI | Hôpitaux publ. tessinois | 0.00% | 0.00% | 29.00% | 29.00% | 24.00% | 24.00% | 5.00% | 5.00% | 22.00% | 22.00% | 0.00% | 0.00% | 20.00% | 20.00% | 0.00% | 0.00% | |
| Previs | BE | Previs | 1.00% | 1.00% | 8.00% | 8.00% | 24.00% | 24.00% | 7.00% | 7.00% | 23.00% | 23.00% | 0.00% | 0.00% | 30.00% | 30.00% | 7.00% | 7.00% | 1 |
| BVK | ZH | Canton de Zurich | 2.00% | 2.00% | 18.00% | 18.00% | 19.00% | 19.00% | 9.00% | 9.00% | 24.00% | 24.00% | 4.00% | 4.00% | 18.00% | 18.00% | 6.00% | 6.00% | |
| Moyenne | | | 2.13% | 2.18% | 20.36% | 20.00% | 13.46% | 13.80% | 12.29% | 12.04% | 17.40% | 17.28% | 1.62% | 1.80% | 26.91% | 26.64% | 5.83% | 6.26% | |
| Minimum | | | 0.00% | 0.00% | 6.00% | 6.00% | 0.00% | 0.00% | 3.00% | 3.00% | 10.00% | 10.00% | 0.00% | 0.00% | 8.00% | 7.00% | 0.00% | 0.00% | |
| Maximum | | | 5.00% | 5.00% | 39.00% | 42.00% | 31.00% | 31.00% | 28.00% | 28.00% | 24.00% | 24.00% | 9.00% | 9.00% | 38.00% | 40.00% | 14.50% | 17.00% | |

Notes

1 : Stratégie de placement Previs 30

Changement d'allocation stratégique

Votre avenir, notre mission.

retraitespopulaires.ch

Lausanne (siège)

Rue Caroline 9
Case postale 288
1001 Lausanne
Tél. 021 348 21 11
Fax 021 348 21 69

Yverdon-les-Bains

Rue de la Plaine 51
Case postale 1159
1401 Yverdon-les-Bains
Tél. 021 348 28 21
Fax 021 348 28 29

Nyon

Rue Neuve 4
Case postale 1345
1260 Nyon 1
Tél. 021 348 20 20
Fax 021 348 20 29